



แผนพัฒนาท้องถิ่นสี่ปี  
( พ.ศ. ๒๕๖๑ - ๒๕๖๔ )



องค์การบริหารส่วนตำบลบอน  
อำเภอตำโง จังหวัดอุบลราชธานี

## คำนำ

ตามระเบียบกระทรวงมหาดไทย ว่าด้วยการจัดทำแผนพัฒนาขององค์กรปกครองส่วนท้องถิ่น พ.ศ.๒๕๔๘ กำหนดให้องค์กรปกครองส่วนท้องถิ่น ให้จัดทำแผนพัฒนาสามปีที่มีการกำหนดยุทธศาสตร์และแนวทางการพัฒนาขององค์กรปกครองส่วนท้องถิ่น โดยแสดงถึงวิสัยทัศน์ พันธกิจ และจุดมุ่งหมายเพื่อการพัฒนาในอนาคตให้สอดคล้องกับแผนพัฒนาเศรษฐกิจและสังคมแห่งชาติ แผนพัฒนาจังหวัด แผนพัฒนาอำเภอ และแผนชุมชน ซึ่งประกอบด้วยรายละเอียดของกิจกรรม/โครงการที่จะดำเนินการ และในแผนพัฒนาสามปีนี้สามารถทบทวนเพื่อปรับปรุงให้เหมาะสมสอดคล้องกับสถานการณ์ในแต่ละปี

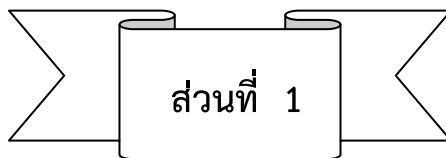
องค์การบริหารส่วนตำบลบอน ได้จัดทำแผนพัฒนาท้องถิ่นสี่ปี (พ.ศ. ๒๕๖๑- ๒๕๖๔) เพื่อให้มีความสมบูรณ์เหมาะสม ทั้งนี้ใคร่ขอขอบคุณผู้แทนประชาคม คณะกรรมการสนับสนุนการจัดทำแผนพัฒนา และคณะกรรมการพัฒนาองค์การบริหารส่วนตำบลบอน ที่ได้ให้ความร่วมมือในการจัดทำแผนพัฒนาสามปีจนสำเร็จ ลุล่วงตามวัตถุประสงค์

องค์การบริหารส่วนตำบลบอน

# สารบัญ

	หน้า
ส่วนที่ 1 สภาพทั่วไปและข้อมูลพื้นฐาน	1
ส่วนที่ 2 สรุปผลการพัฒนาท้องถิ่นตามแผนพัฒนาท้องถิ่น(พ.ศ.2557-2560)	10
ส่วนที่ 3 ยุทธศาสตร์องค์กรปกครองส่วนท้องถิ่น	19
ส่วนที่ 4 การนำแผนพัฒนาสามปีไปสู่การปฏิบัติ	51
- บัญชีสรุปโครงการพัฒนา (แบบ ผ.07)	52
- รายละเอียดโครงการ (แบบ ผ.01)	55
- รายละเอียดโครงการ (แบบ ผ.02)	100
- รายละเอียดโครงการ (แบบ ผ.03)	108
- บัญชีครุภัณฑ์	110
ส่วนที่ 5 การติดตามประเมินผล	112
ภาคผนวก ก รูปแผนที่ตามแผนพัฒนาท้องถิ่น	
ข การประเมินคุณภาพของแผน	

\*\*\*\*\*



## สภาพทั่วไปและข้อมูลพื้นฐาน

### 1. ด้านกายภาพ

#### 1.1 ที่ตั้งของหมู่บ้าน/ชุมชน/ตำบล

องค์การบริหารส่วนตำบลบอน เป็นองค์การบริหารส่วนตำบล 1 ใน 9 องค์การบริหาร

ส่วนตำบลของอำเภอสำโรง ตั้งอยู่ที่บ้านบอน หมู่ที่ 2 ตำบลบอน อำเภอสำโรง ห่างจากที่ว่าการ

อำเภอ ประมาณ 8 กิโลเมตรและห่างจากจังหวัดอุบลราชธานี ประมาณ 23 กิโลเมตร

- ทิศเหนือ ติดต่อองค์การบริหารส่วนตำบลโนนโพน อำเภอวารินชำราบ
- ทิศใต้ ติดต่อเขตเทศบาลตำบลสำโรง และตำบลโนนกาเส้น
- ทิศตะวันออก ติดต่อเขตตำบลโนนโพน ตำบลโคกก่อง และเทศบาลตำบลสำโรง
- ทิศตะวันตก ติดต่อเขตองค์การบริหารส่วนตำบลห้วยชะยุ้ง อำเภอวารินชำราบ

#### 1.2 ลักษณะภูมิประเทศ

ภูมิประเทศของตำบลบอนมีลักษณะเป็นที่ราบลุ่ม เป็นพื้นที่สำหรับที่อยู่อาศัยประมาณ 60% เป็นพื้นที่สำหรับการเกษตร 35 % และมีพื้นที่ส่วนอื่น 5%

#### 1.3 ลักษณะภูมิอากาศ

- ฤดูฝน ฝนไม่ตกต้องตามฤดูกาล (แห้งแล้ง)
- ฤดูร้อน อากาศร้อนมากและยาวนานกว่าทุกฤดู
- ฤดูหนาว ระยะเวลาค่อนข้างสั้น

#### 1.4 ลักษณะของดิน

ลักษณะดินโดยทั่วไปเป็นดินร่วนปนทราย ประมาณ 70% ดินลูกรังประมาณ 15 % ลักษณะดินในพื้นที่เป็นดินเหนียวประมาณ 10 %

#### 1.5 ลักษณะของแหล่งน้ำ

มีแหล่งน้ำที่ใช้สำหรับ อุปโภค-บริโภค จำนวน ๕ แห่ง แหล่งน้ำทั้ง ๕ แห่งเคยเป็นแหล่งน้ำที่เกิดขึ้นตามธรรมชาติและเทศบาลได้ดำเนินการปรับปรุงก่อสร้างขึ้นใหม่เพื่อเพียงพอกับการอุปโภคและบริโภคของประชาชน ดังนี้

ลำห้วย	๑	แห่ง	สระน้ำ	๓	แห่ง
หนองน้ำ	๓	แห่ง	บ่อน้ำตื้น	-	แห่ง
ลำคลอง	-	แห่ง	บ่อบาดาล	๕	แห่ง

บึง	-	แห่ง	อ่างเก็บน้ำ	-	แห่ง
แม่น้ำ	-	แห่ง	ฝาย	๒	แห่ง
อื่นๆ (ระบุ)	-	แห่ง	เหมือง	-	แห่ง

### 1.6 ลักษณะของไม้/ป่าไม้

- ลักษณะของป่าไม้เป็นป่าโปร่งแล้ง เนื่องจากมีฝนน้อย มีฤดูแล้งแล้งนานหลายเดือน มีประเภทไม้ยืนต้น และมักมีทุ่งหญ้า ขึ้นรวมกันอยู่ด้วยเสมอ

## 2. ด้านการเมือง/การปกครอง

2.1 เขตการปกครอง มี 1 เขตการปกครองคืออบต.บอน

2.2 การเลือกตั้ง

องค์การบริหารส่วนตำบลบอน ได้รับการประกาศเป็นองค์การบริหารส่วนตำบล เมื่อวันที่ 14 ธันวาคม 2542 เลือกตั้งครั้งแรกวันที่ 22 มกราคม 2543 เลือกตั้งครั้งที่ 2 วันที่ 29 กุมภาพันธ์ 2547 เลือกตั้งครั้งที่ 3 วันที่ 5 เมษายน 2551 เลือกตั้งครั้งที่ 4 วันที่ 13 พฤษภาคม 2555 เป็นการเลือกตั้งผู้บริหารท้องถิ่นและสมาชิกสภาองค์การบริหารส่วนตำบล โดยตรง และมี 1 เขตการเลือกตั้ง

## 3. ประชากร

3.1 ข้อมูลเกี่ยวกับจำนวนประชากร

หมู่ที่	ชื่อหมู่บ้าน	จำนวนประชากร			จำนวน ครัวเรือน
		ชาย	หญิง	รวม	
1	บ้านบอน	290	344	634	182
2	บ้านบอน	257	251	508	143
3	บ้านค้อบอน	307	298	605	153
4	บ้านห้องยูง	153	159	312	86
5	บ้านหนองหัวจั่ว	361	352	713	198

6	บ้านห้องนอน	177	182	359	90
7	บ้านหนองปลิง	102	100	202	58
รวมทั้งสิ้น		1,647	1,686	3,333	910

หมายเหตุ : ข้อมูลจากสำนักบริหารการทะเบียน กรมการปกครอง อำเภอสำโรง ณ เมษายน 2559

### 3.2 ช่วงอายุและจำนวนประชากร

ประชากรส่วนใหญ่อยู่ในวัยทำงาน ๓๕ - ๕๕ ปี

## 4. สภาพทางสังคม

### 4.1 การศึกษา

- โรงเรียนสังกัด สพฐ. ในพื้นที่ตำบลบอน มีจำนวน 5 แห่ง ดังนี้

1. โรงเรียนบ้านบอน
2. โรงเรียนบ้านค้อบอน
3. โรงเรียนบ้านห้องยุง
4. โรงเรียนบ้านหนองหัวจั่ว
5. โรงเรียนบ้านห้องนอน

- ศูนย์พัฒนาเด็กเล็กในพื้นที่ตำบลบอน มีจำนวน 1 แห่ง ดังนี้

1. ศูนย์พัฒนาเด็กเล็กบ้านบอน

### 4.2 สาธารณสุข

ประชาชนส่วนได้รับการดูแลสุขภาพอนามัยจาก อสม.ประจำหมู่บ้าน สถานพยาบาลมี 1 แห่ง คือ โรงพยาบาลส่งเสริมสุขภาพตำบลบอน

### 4.3 อาชญากรรม

ไม่มีการก่ออาชญากรรมในคดีใหญ่ ๆ มีแต่คดีเล็กน้อยน้อย ๆ ไป

### 4.4 ยาเสพติด

มีปัญหาผู้เสพยาเสพติดเล็กน้อยแต่ได้รับการบำบัดจากหน่วยงานที่เกี่ยวข้อง

### 4.5 การสังคมสงเคราะห์

เทศบาลได้ดำเนินการด้านสังคมสงเคราะห์ ดังนี้

1. ดำเนินการจ่ายเบี้ยยังชีพให้กับผู้ติดเชื้อเอชไอวี 10 ราย / ผู้พิการ 143 ราย/ ผู้สูงอายุ 470 ราย
2. รับลงทะเบียนและประสานโครงการเงินอุดหนุนเพื่อการเลี้ยงดูเด็กแรกเกิด
3. ประสานการทำบัตรผู้พิการ
4. ตั้งโครงการการจ้างนักเรียน/นักศึกษาทำงานช่วงปิดภาคเรียน
5. ตั้งโครงการช่วยเหลือผู้ยากจน ยากไร้ รายได้น้อย และผู้ด้อยโอกาสไร้ที่พึ่ง
6. ตั้งโครงการปรับปรุงซ่อมแซมบ้านคนจน

## 5. ระบบบริการพื้นฐาน

### 5.1 การคมนาคมขนส่ง

ตำบลบอน มีถนนลาดยาง 1 สาย / ถนนคสล 18 สาย / ลูกรัง 72 สาย

### 5.2 การไฟฟ้า

ตำบลบอนมีการขยายเขตไฟฟ้า ปัจจุบันมีไฟฟ้าใช้ทุกครัวเรือน คิดเป็น 100 เปอร์เซ็นต์ ปัญหา คือไฟฟ้าส่องสว่างทางหรือที่สาธารณะยังไม่สามารถดำเนินการครอบคลุมพื้นที่ได้ทั้งหมด เนื่องจากพื้นที่ที่มีความต้องการให้ติดตั้งไฟฟ้าส่องสว่างนั้นยังไม่เป็นที่สาธารณะ อบต.บอนจึงไม่สามารถดำเนินการได้

### 5.3 การประปา

กิจการประปาของ อบต.บอน ยังไม่ครอบคลุมทุกครัวเรือน คิดเป็น 80 เปอร์เซ็นต์ ของครัวเรือนที่ใช้น้ำประปา ต้องมีการขยายเขตประปาออกไปอีก เนื่องจาก ชุมชนมีการขยายตัวเพิ่มมากขึ้น และปัญหาที่พบบ่อยคือ ชัมเมอร์ชำรุดบ่อย เนื่องจากเป็นระบบประปาบาดาล ชัมเมอร์ทำงานตลอด 24 ชั่วโมง ทำให้ไหม้ และปัญหาอีกอย่างหนึ่งคือน้ำประปาเป็นน้ำประปาบาดาล น้ำจะเป็นน้ำเค็ม

### 5.4 โทรศัพท์

ประชาชนส่วนใหญ่ใช้เป็นโทรศัพท์เคลื่อนที่ติดตามตัวเป็นส่วนใหญ่

### 5.5 ไปรษณีย์/การสื่อสาร/การขนส่งวัสดุ ครุภัณฑ์

-

## 6. ระบบเศรษฐกิจ

### 6.1 การเกษตร

ประชากรในเขตตำบลบอน ร้อยละ ๗๐ ประกอบอาชีพเกษตรกรรม ผลผลิตทางการเกษตรที่สำคัญ ได้แก่ ข้าว พริก แตง มันเทศ ข้าวโพด เป็นต้น

- ทำนาร้อยละ 70
- ทำสวนร้อยละ 30

## 6.2 การประมง

-ในเขตตำบลบอนไม่มีการประมง

## 6.3 การปศุสัตว์

- ฟาร์มสุกร จำนวน 3 แห่ง

## 6.4 การบริการ

- สถานีบริการน้ำมัน จำนวน 3 แห่ง
- ร้านค้า จำนวน 37 แห่ง
- โรงสีข้าว จำนวน 12 แห่ง
- หล่อเสาปูน จำนวน 2 แห่ง
- ร้านเสริมสวย จำนวน 4 แห่ง
- ร้านซ่อมรถ จำนวน 3 แห่ง

## 6.5 การท่องเที่ยว

-ในเขตตำบลบอนไม่มีแหล่งท่องเที่ยว

## 6.6 อุตสาหกรรม

- โรงงานผลิตเครื่องหนัง จำนวน 1 แห่ง
- โรงงานผลิตอาหารสัตว์ จำนวน 1 แห่ง
- โรงงานผลิตกระแสไฟฟ้า จำนวน 1 แห่ง

## 6.7 การพาณิชย์/กลุ่มอาชีพ

- การพาณิชย์ -
- กลุ่มอาชีพในตำบลบอน มีจำนวน 25 กลุ่ม
  1. กลุ่มแม่บ้านทอผ้าไหมลายโบราณ หมู่ 1
  2. กลุ่มเลี้ยงโค หมู่ 1
  3. กลุ่มกองทุนปุยหมุนเวียน บ้านบอน หมู่ 1
  4. กลุ่มทอผ้าไหม หมู่ 1
  5. กลุ่มทอผ้าซิต หมู่ 1
  6. กลุ่มปลูกพืชผักสวนครัว หมู่ 1
  7. กลุ่มร้านค้าชุมชน หมู่ 1
  8. กลุ่มสตรีทอผ้าไหมกาบบัว หมู่ 2
  9. กลุ่มทำน้ำพริกแจ่วบอง หมู่ 2
  10. กลุ่มส่งเสริมการเลี้ยงโค หมู่ 2
  11. กลุ่มกองทุนปุยบ้านบอน



12. กลุ่มสตรีทอผ้ากบบัว หมู่ 2

-6-

13. กลุ่มกองทุนหมู่บ้านค้อบอน หมู่ 3
14. กลุ่มแม่บ้านค้อบอน หมู่ 3
15. กลุ่มกองทุนปุ๋ยเพื่อการเกษตร หมู่ 4
16. กลุ่มเลี้ยงไก่พันธุ์พื้นบ้าน หมู่ 5
17. กลุ่มกองทุนปุ๋ยเพื่อการเกษตร หมู่ 5
18. กลุ่มเลี้ยงไก่พันธุ์พื้นเมือง บ้านห้องซอน หมู่ 6
19. กลุ่มเลี้ยงไก่พันธุ์พื้นเมือง บ้านห้องซอน หมู่ 6
20. กลุ่มส่งเสริมการเลี้ยงโค หมู่ 6
21. กลุ่มเลี้ยงไก่พื้นบ้าน หมู่ 6
22. กลุ่มเลี้ยงไก่พื้นบ้าน บ้านห้องซอน หมู่ 6
23. กลุ่มเกษตรกรเลี้ยงเป็ด บ้านห้องซอน หมู่ 6
24. กลุ่มเลี้ยงโค บ้านห้องซอน หมู่ 6
25. กลุ่มโครงการโค-กระบือ หมู่ 7

6.8 แรงงาน

-จากการสำรวจข้อมูลพื้นฐานพบว่า ประชากรที่มีอายุ ๑๕ - ๖๐ ปี อยู่ในกำลังแรงงาน ร้อยละ ๙๕ ประชากรอายุระหว่าง ๒๕ - ๕๐ ปี บางส่วน ไปรับจ้างทำงานนอกพื้นที่ และบางส่วนทำงานในพื้นที่ เนื่องจากในพื้นที่มีโรงงานอุตสาหกรรมที่มีการจ้างแรงงานเยอะ

7. เศรษฐกิจพอเพียงท้องถิ่น (ด้านการเกษตรและแหล่งน้ำ)

7.1 ข้อมูลพื้นฐานของหมู่บ้าน/ชุมชน

หมู่ที่	ชื่อหมู่บ้าน	จำนวนประชากร			จำนวน ครัวเรือน
		ชาย	หญิง	รวม	
1	บ้านบอน	290	344	634	182
2	บ้านบอน	257	251	508	143
3	บ้านค้อบอน	307	298	605	153

4	บ้านห้องยุง	153	159	312	86
5	บ้านหนองหัวงัว	361	352	713	198
6	บ้านห้องซอน	177	182	359	90
7	บ้านหนองปลิง	102	100	202	58
รวมทั้งสิ้น		1,647	1,686	3,333	910

## 7.2 ข้อมูลด้านเกษตร

ประชากรในเขตตำบลบอน ร้อยละ ๗๐ ประกอบอาชีพเกษตรกรรม ผลผลิตทางการเกษตรที่สำคัญ ได้แก่ ข้าว พริก แตง มันเทศ ข้าวโพด เป็นต้น

- ทำนาร้อยละ 70
- ทำสวนร้อยละ 30

## 7.3 ข้อมูลด้านแหล่งน้ำทางการเกษตร

- ในเขตตำบลบอนมีแหล่งน้ำทางการเกษตร ตามตารางดังนี้

หมู่ที่	ชื่อหมู่บ้าน	คลอง	ลำห้วย	หนอง	อ่างเก็บน้ำ	สระเก็บน้ำ
1	บ้านบอน	-ร่องแสง		- หนองคู		- สระหนองม่วง - สระหนองข้าวสาร
2	บ้านบอน	-ร่องน้อย		-หนองคู -หนองจิกเขา		
3	บ้านค้อบอน		-ห้วยแสง	-หนองอีเฒ่า -หนองคู -หนองควายน้อย	-หนองศาลา	-สระน้ำหนองศาลา -สระหนองไม้ไต้
4	บ้านห้องยุง	-คลองห้วยยาง		-หนองผือ		
5	บ้านหนองหัวงัว		-ห้วยฮก	-หนองหัวงัว		
6	บ้านห้องซอน	-คลองห้วยยาง		-หนองสองห้อง		-สระหนองไม้ไต้
7	บ้านหนองปลิง	-คลองร่องซึก		-ห้วยหนอง		

				ปลิง		

#### 7.4 ข้อมูลด้านแหล่งน้ำกิน น้ำใช้ (หรือน้ำเพื่ออุปโภค/บริโภค)

- แหล่งน้ำกินในปัจจุบันของคนในตำบลบอน ร้อยละ 100 จะซื้อน้ำเพื่อบริโภค (ซึ่งเป็นน้ำผ่านการผลิต ผ่านกรรมวิธี ผ่านการฆ่าเชื้อ ฯลฯ มาแล้ว)
- แหล่งน้ำใช้ จากน้ำประปาหมู่บ้าน และจากแหล่งน้ำธรรมชาติ เช่น ลำห้วย คลอง บึง เป็นต้น

### 8. ศาสนา ประเพณี วัฒนธรรม

#### 8.1 การนับถือศาสนา

- ผู้ที่นับถือศาสนาพุทธ ร้อยละ 100  
วัด 6 แห่ง

#### 8.2 ประเพณีและงานประจำปี

- การจัดงานบุญ/งานประเพณีต่าง ๆ จะจัดกันตามความเชื่อที่ยึดถือปฏิบัติกันมาทุกปีและตามจารีตประเพณี เช่น

- |  |             |         |
|--|-------------|---------|
| - ประเพณีวันขึ้นปีใหม่                     | ประมาณเดือน | มกราคม  |
| - ประเพณีบุญผะเหวด                         | ประมาณเดือน | เมษายน  |
| - ประเพณีทำบุญกลางบ้าน                     | ประมาณเดือน | พฤษภาคม |
| - ประเพณีวันสงกรานต์(รดน้ำดำหัวผู้สูงอายุ) | ประมาณเดือน | เมษายน  |
| - ประเพณีลอยกระทง                          | ประมาณเดือน | ตุลาคม  |

พฤศจิกายน

- |                                |             |                |
|--------------------------------|-------------|----------------|
| - ประเพณีวันเข้าพรรษา ออกพรรษา | ประมาณเดือน | กรกฎาคม ตุลาคม |
|--------------------------------|-------------|----------------|

พฤศจิกายน

#### 8.3 ภูมิปัญญาท้องถิ่น ภาษาถิ่น

- ภูมิปัญญาท้องถิ่น ประชาชนในเขตตำบลบอนได้อนุรักษ์ภูมิปัญญาท้องถิ่น ได้แก่ วิธีการทำเครื่องจักสารใช้สำหรับในครัวเรือน วิธีการเลี้ยงไหมและการทอผ้าไหม วิธีการทอเสื่อจากต้นกก และวิธีการจับปลาธรรมชาติ

- ภาษาถิ่น ส่วนมากร้อยละ ๙๐ % พูดภาษาอีสาน

#### 8.4 สินค้าพื้นเมืองและของที่ระลึก

- สินค้าและผลิตภัณฑ์ที่กลุ่มแม่บ้านในตำบลบอนผลิตขึ้นมาเอง คือ ผ้าไหมกาบบัว

### 9. ทรัพยากรธรรมชาติ

#### 9.1 น้ำ

หมู่ที่	ชื่อหมู่บ้าน	คลอง	ลำห้วย	หนอง	อ่างเก็บน้ำ	สระเก็บน้ำ
---------	--------------	------	--------	------	-------------	------------

1	บ้านบอน	-ร่องแสง		- หนองคู		- สระหนองม่วง - สระหนองข้าวสาร
2	บ้านบอน	-ร่องน้อย		-หนองคู -หนองจิกเขา		
3	บ้านค้อบอน		-ห้วยแสง	-หนองอีเฒ่า -หนองคู -หนองควายน้อย	-หนองศาลา	-สระน้ำหนองศาลา -สระหนองไม้ไต้
4	บ้านห้องขู่ง	-คลองห้วยยาง		-หนองฝือ		
5	บ้านหนองห้วยวัง		-ห้วยฮอก	-หนองห้วยวัง		
6	บ้านห้องขอนแก่น	-คลองห้วยยาง		-หนองสองห้อง		-สระหนองไม้ไต้
7	บ้านหนองปลิง	-คลองร่องซึ้นาก		-ห้วยหนองปลิง		

## 9.2 ป่าไม้

- ลักษณะของป่าไม้เป็นป่าโปร่งแล้ง เนื่องจากมีฝนน้อย มีฤดูแล้งแล้งนานหลายเดือน มีประเภทไม้ยืนต้น และมักมีทุ่งหญ้า ขึ้นรวมกันอยู่ด้วยเสมอ

## 9.3 ภูเขา

- พื้นที่ตำบลบอนไม่มีภูเขา

## 9.4 คุณภาพของทรัพยากรธรรมชาติ

- ทรัพยากรธรรมชาติค่อนข้างแห้งแล้ง ยังขาดการดูแลรักษาเอาใจใส่เท่าที่ควร

## ส่วนที่ 2

### สรุปผลการพัฒนาท้องถิ่นตามแผนพัฒนาท้องถิ่น (พ.ศ. 2557-2560)

#### 1. สรุปผลการดำเนินงานตามงบประมาณที่ได้รับ และการเบิกจ่ายงบประมาณในปีงบประมาณ พ.ศ.2557-2560

##### 1.1 สรุปสถานการณ์พัฒนา การตั้งงบประมาณ การเบิกจ่ายงบประมาณ

ตามที่องค์การบริหารส่วนตำบลบอน ดำเนินการจัดทำแผนยุทธศาสตร์การพัฒนากองการพัฒนา (พ.ศ. 2557 – 2561 ) ( พ.ศ.2558 - 2562 ) ( พ.ศ.2559-2563 ) และแผนยุทธศาสตร์การพัฒนา (พ.ศ. 2560 – 2563) ขึ้นมา เพื่อใช้เป็นกรอบในการจัดทำแผนพัฒนาสามปี ( พ.ศ. 2557 – 2559 ) ( พ.ศ. 2558 – 2560) (พ.ศ. 2559 – 2561) (พ.ศ.2560 – 2562) อันมีลักษณะเป็นแผนพัฒนาเศรษฐกิจและสังคมขององค์การปกครองส่วนท้องถิ่นเป็นแผนที่สอดคล้องกับแผนยุทธศาสตร์การพัฒนากองการกำหนดรายละเอียดแผนงาน โครงการพัฒนาที่จัดทำขึ้นสำหรับปีงบประมาณแต่ละปี ซึ่งมีความต่อเนื่องและเป็นแผนก้าวหน้าครอบคลุมระยะเวลาสามปีโดยมีการทบทวนเพื่อปรับปรุงเป็นประจำทุกปี โดยองค์การบริหารส่วนตำบลบอนได้ใช้แผนพัฒนาสามปีเป็นกรอบในการจัดทำงบประมาณรายจ่ายประจำปี การจ่ายขาดเงินสะสม เงินอุดหนุนเฉพาะกิจ โครงการที่ขอให้หน่วยงานอื่นมาดำเนินงานให้ รวมทั้งวางแนวทางเพื่อให้มีการปฏิบัติให้บรรลุวัตถุประสงค์ตามโครงการที่กำหนดไว้ในแผนพัฒนาสามปี

ทั้งนี้ องค์การบริหารส่วนตำบลบอน ได้ดำเนินการตั้งงบประมาณ การเบิกจ่ายงบประมาณดังกล่าว ตามแผนพัฒนาซึ่งสามารถสรุปได้ดังนี้

##### 1.1 การเบิกจ่ายงบประมาณในปีงบประมาณ พ.ศ.2557

ยุทธศาสตร์	ปี พ.ศ. 2557			
	จำนวนโครงการตามแผนพัฒนาสามปี (พ.ศ.2557-2559)	งบประมาณตามแผนพัฒนาสามปี (พ.ศ.2557-2559)	จำนวนโครงการในข้อบัญญัติงบประมาณรายจ่ายประจำปี พ.ศ.2557	งบประมาณที่เบิกจ่ายตามโครงการในข้อบัญญัติงบประมาณรายจ่ายประจำปี พ.ศ.2557
1.การพัฒนาด้านโครงสร้างพื้นฐาน	52	18,137,500	18	1,823,580.05
2.การพัฒนาด้านเศรษฐกิจ	14	650,000	2	17,852
3.การพัฒนาคุณภาพชีวิต	79	3,748,000	22	683,325.50

4.การพัฒนาด้านสิ่งแวดล้อม	4	190,000	-	-
5.การพัฒนาด้านการบริหารจัดการ บ้านเมืองที่ดี	25	2,790,000	20	1,034,072
6.การพัฒนาตามแผนกระจายอำนาจ ให้แก่องค์กรปกครองส่วนท้องถิ่น	42	2,200,000	12	2,470,336.21
<b>รวม</b>	<b>216</b>	<b>27,715,500</b>	<b>74</b>	<b>6,029,163.76</b>

### 1.1 การเบิกจ่ายงบประมาณในปีงบประมาณ พ.ศ.2558

ยุทธศาสตร์	ปี พ.ศ. 2558			
	จำนวนโครงการตาม แผนพัฒนาสามปี (พ.ศ.2558-2560)	งบประมาณตาม แผนพัฒนาสามปี (พ.ศ.2558-2560)	จำนวนโครงการใน ข้อบัญญัติ งบประมาณ รายจ่ายประจำปี พ.ศ.2558	งบประมาณที่เบิกจ่าย ตามโครงการใน ข้อบัญญัติงบประมาณ รายจ่ายประจำปี พ.ศ.2558
1.การพัฒนาด้านโครงสร้างพื้นฐาน	100	38,156,000	19	2,444,500
2.การพัฒนาด้านเศรษฐกิจ	16	1,000,000	5	30,000
3.การพัฒนาคุณภาพชีวิต	103	5,035,000	41	976,446.50
4.การพัฒนาด้านสิ่งแวดล้อม	9	270,000	4	89,900
5.การพัฒนาด้านการบริหารจัดการ บ้านเมืองที่ดี	41	5,031,000	57	3,436,957
6.การพัฒนาตามแผนกระจายอำนาจ ให้แก่องค์กรปกครองส่วนท้องถิ่น	39	2,465,000	20	2,571,714
<b>รวม</b>	<b>308</b>	<b>51,957,000</b>	<b>146</b>	<b>9,549,518</b>

### 1.1 การเบิกจ่ายงบประมาณในปีงบประมาณ พ.ศ.2559

ยุทธศาสตร์	ปี พ.ศ. 2559			
	จำนวนโครงการตาม แผนพัฒนาสามปี (พ.ศ.2559-2561)	งบประมาณตาม แผนพัฒนาสามปี (พ.ศ.2559-2561)	จำนวนโครงการใน ข้อบัญญัติ งบประมาณ รายจ่ายประจำปี พ.ศ.2559	งบประมาณที่เบิกจ่าย ตามโครงการใน ข้อบัญญัติงบประมาณ รายจ่ายประจำปี พ.ศ.2559
1.การพัฒนาด้านโครงสร้างพื้นฐาน	83	44,450,500	14	6,818,273.58
2.การพัฒนาด้านเศรษฐกิจ	19	1,560,000	2	75,550
3.การพัฒนาคุณภาพชีวิต	123	11,065,000	36	3,165,839.52
4.การพัฒนาด้านสิ่งแวดล้อม	10	370,000	-	34,100
5.การพัฒนาด้านการบริหารจัดการ บ้านเมืองที่ดี	55	5,641,000	20	979,794.80
6.การพัฒนาตามแผนกระจายอำนาจ ให้แก่องค์กรปกครองส่วนท้องถิ่น	43	2,675,000	12	379,667
<b>รวม</b>	<b>338</b>	<b>65,761,500</b>	<b>74</b>	<b>11,453,224.90</b>

### 1.1 การเบิกจ่ายงบประมาณในปีงบประมาณ พ.ศ.2560

ยุทธศาสตร์	ปี พ.ศ. 2560			
	จำนวนโครงการตามแผนพัฒนาสามปี (พ.ศ.2560-2562)	งบประมาณตามแผนพัฒนาสามปี (พ.ศ.25560-2562)	จำนวนโครงการในข้อบัญญัติงบประมาณรายจ่ายประจำปี พ.ศ.2560	งบประมาณที่เบิกจ่ายตามโครงการในข้อบัญญัติงบประมาณรายจ่ายประจำปี พ.ศ.2560
1.การพัฒนาโครงสร้างพื้นฐาน	28	22,095,000	18	
2.การพัฒนาด้านเศรษฐกิจ	10	660,000	2	
3.การพัฒนาคุณภาพชีวิต	132	17,072,000	22	
4.การพัฒนาด้านสิ่งแวดล้อม	9	275,000	-	
5.การพัฒนาด้านการบริหารจัดการบ้านเมืองที่ดี	62	5,700,000	20	
<b>รวม</b>	<b>241</b>	<b>45,802,000</b>	<b>74</b>	

### 1.2 การประเมินผลการนำแผนพัฒนาท้องถิ่นไปปฏิบัติในเชิงปริมาณและเชิงคุณภาพ

ตามที่องค์การบริหารส่วนตำบลบอน ได้ดำเนินการจัดทำแผนพัฒนาขึ้นมาเพื่อใช้เป็นเครื่องมือในการพัฒนาองค์การบริหารส่วนตำบลบอนให้บรรลุเป้าหมายที่วางไว้ เกิดประสิทธิภาพประสิทธิผลสูงสุดในการแก้ไขปัญหาให้กับประชาชน ในการจัดทำแผนพัฒนานั้นจะต้องมีการติดตามและประเมินแผนพัฒนา ตามระเบียบกระทรวงมหาดไทย ว่าด้วยการจัดทำแผนขององค์กรปกครองส่วนท้องถิ่น พ.ศ. ๒๕๔๘ หมวด ๖ ข้อ ๒๙ และระเบียบกระทรวงมหาดไทย ว่าด้วยการจัดทำแผนขององค์กรปกครองส่วนท้องถิ่น (ฉบับที่ ๒) พ.ศ. ๒๕๕๙ ข้อ ๑๓ โดยคณะกรรมการติดตามและประเมินแผนพัฒนาเป็นผู้ดำเนินการติดตามและประเมินผลแผนพัฒนา ซึ่งคณะกรรมการจะต้องดำเนินการกำหนดแนวทาง วิธีการในการติดตามและประเมินผลแผนพัฒนา ดำเนินการติดตามและประเมินผลแผนพัฒนา รายงานผลและเสนอความเห็นซึ่งได้จากการติดตามและประเมินผลแผนพัฒนา ต่อผู้บริหารท้องถิ่น เพื่อให้ผู้บริหารท้องถิ่นเสนอต่อสภาท้องถิ่น และคณะกรรมการพัฒนาท้องถิ่น พร้อมทั้งประกาศผลการติดตามและประเมินผลแผนพัฒนาให้ประชาชนในท้องถิ่นทราบในที่เปิดเผยภายในสิบห้าวันนับแต่วันรายงานผลและเสนอความเห็นดังกล่าวและต้องปิดประกาศไว้เป็นระยะเวลาไม่น้อยกว่าสามสิบวันโดยอย่างน้อยปีละสองครั้งภายในเดือนเมษายนและภายในเดือนตุลาคมของทุกปี

ซึ่งแผนพัฒนาขององค์การบริหารส่วนตำบลบอนสามารถนำไปปฏิบัติในเชิงปริมาณและเชิงคุณภาพได้ดังนี้

#### 1.2.1 เชิงปริมาณ

##### ➤ ปีงบประมาณ พ.ศ. 2557

แผนพัฒนาสามปี (พ.ศ. 2557 – 2561)

โครงการที่บรรจุในแผน จำนวน 216 โครงการ

สามารถดำเนินการได้ จำนวน 101 โครงการ

คิดเป็นร้อยละ 46.76

องค์การบริหารส่วนตำบลบอนสามารถดำเนินงานได้ร้อยละ 46.76 ของแผนและสามารถดำเนินการได้ในอัตราที่เพิ่มขึ้นเมื่อเปรียบเทียบกับปีงบประมาณที่ผ่านมา

➤ **ปีงบประมาณ พ.ศ. 2558**

แผนพัฒนาสามปี (พ.ศ. 2558 – 2560)

โครงการที่บรรจุในแผน จำนวน 324 โครงการ  
สามารถดำเนินการได้ จำนวน 161 โครงการ  
คิดเป็นร้อยละ 49.69

องค์การบริหารส่วนตำบลบอนสามารถดำเนินงานได้ร้อยละ 49.69 ของแผนและสามารถดำเนินการได้ในอัตราที่เพิ่มขึ้นเมื่อเปรียบเทียบกับปีงบประมาณที่ผ่านมา

➤ **ปีงบประมาณ พ.ศ. 2559**

แผนพัฒนาสามปี (พ.ศ. 2559 – 2561)

โครงการที่บรรจุในแผน จำนวน 333 โครงการ  
สามารถดำเนินการได้ จำนวน 108 โครงการ  
คิดเป็นร้อยละ 32.43

องค์การบริหารส่วนตำบลบอนสามารถดำเนินงานได้ร้อยละ 32.43 ของแผนและสามารถดำเนินการได้ในอัตราที่ลดลงเมื่อเปรียบเทียบกับปีงบประมาณที่ผ่านมา

➤ **ปีงบประมาณ พ.ศ. ๒๕๖๐**

แผนพัฒนาสามปี (พ.ศ. 2560 – 2562)

โครงการที่บรรจุในแผน จำนวน 241 โครงการ  
คาดว่าจะสามารถดำเนินการได้ จำนวน 130 โครงการ  
คิดเป็นร้อยละ 53.94

องค์การบริหารส่วนตำบลบอนคาดว่าจะดำเนินงานได้ตามวัตถุประสงค์มากกว่าร้อยละ 50 ขึ้นไปของแผนและสามารถดำเนินการได้ในอัตราที่เพิ่มขึ้นเมื่อเปรียบเทียบกับปีงบประมาณที่ผ่านมา

### 1.2.2 เชิงคุณภาพ

องค์การบริหารส่วนตำบลบอนได้ดำเนินการเพื่อให้เกิดประสิทธิภาพประสิทธิผลสูงสุดต่อประชาชนโดยได้มีการประเมินความพึงพอใจ ซึ่งการประเมินความพึงพอใจทำให้ทราบถึงผลเชิงคุณภาพในการดำเนินงานขององค์การบริหารส่วนตำบลบอนในภาพรวม ซึ่งองค์การบริหารส่วนตำบลบอนได้ดำเนินการประเมินความพึงพอใจสรุปได้ดังนี้

➤ **ปีงบประมาณ พ.ศ. 2557**

การประเมินความพึงพอใจของประชาชนที่มีต่อผลการดำเนินงานโครงการ/กิจกรรมขององค์การบริหารส่วนตำบลบอนในการพัฒนาและส่งเสริมการบริหารกิจการบ้านเมืองที่ดีในภาพรวมตามยุทธศาสตร์และประเด็นการพัฒนา ประจำปีงบประมาณ พ.ศ. ๒๕๕๗ พบว่าประชาชนมีความพึงพอใจในระดับพอใจคิดเป็นร้อยละ ๖๔.๕๒ เมื่อเปรียบเทียบกับปีที่ผ่านมาผลการประเมินความพึงพอใจอยู่ในระดับพอใจถึงร้อยละ ๖๐.๓๗ ความพอใจของประชาชนมากกว่าปีที่ผ่านมาเล็กน้อยที่ ๔.๑๕ ซึ่งประเมินได้ว่าควรจะมีบริหารจัดการดำเนินงานให้ประชาชนเกิดความพึงพอใจมากกว่านี้ ความพึงพอใจน่าจะอยู่ที่ร้อยละ ๘๐



➤ **ปีงบประมาณ พ.ศ. 2558**

ประชาชนมีความพึงพอใจอยู่ใน ระดับพอใจ คิดเป็นร้อยละ 53.28  
ระดับพอใจ

- พอใจสูงสุด ร้อยละ 56.97
- พอใจต่ำสุด ร้อยละ 52.19

ระดับพอใจ (ตามประเด็นการพัฒนา)

- พอใจสูงสุด ร้อยละ 54.14
- พอใจต่ำสุด ร้อยละ 51.19

➤ **ปีงบประมาณ พ.ศ. 2559**

ประชาชนมีความพึงพอใจอยู่ใน ระดับพอใจมาก คิดเป็นร้อยละ 68.42  
ระดับพอใจ

- พอใจสูงสุด ร้อยละ 71.93
- พอใจต่ำสุด ร้อยละ 65.67

ระดับพอใจ

- พอใจสูงสุด ร้อยละ 65.89
- พอใจต่ำสุด ร้อยละ 65.53

➤ **ปีงบประมาณ พ.ศ. 2560** คาดว่าจะสามารถทำให้ประชาชนเกิดความพึงพอใจมาก

ร้อยละ 60 ขึ้นไป

**2. ผลที่ได้รับจากการดำเนินงานในปีงบประมาณ พ.ศ. 2557 – 2560**

**2.1 ผลที่ได้รับหรือผลที่สำคัญ**

ตามที่องค์การบริหารส่วนตำบลบอนได้ดำเนินงานต่างๆ ตั้งแต่ปีงบประมาณ พ.ศ. 2557 – 2560 เพื่อแก้ไขปัญหาให้กับประชาชน และพัฒนาองค์กรให้เกิดความมั่นคงในการพัฒนาเพื่อให้อายุของประชาชนดีขึ้น ซึ่งผลจากการดำเนินงานขององค์การบริหารส่วนตำบลบอนนั้น ผลที่ได้รับมีดังนี้

1. ประชาชนมีน้ำประปาใช้ทุกครัวเรือน
2. ประชาชนมีไฟฟ้าใช้ทุกครัวเรือน
3. ประชาชนมีถนนใช้ในการสัญจรไปมาได้สะดวก
4. ไม่มีการเกิดอาชญากรรมในพื้นที่
5. เด็กเล็กได้รับการศึกษาทุกคน
6. ผู้สูงอายุ ผู้พิการ ผู้ป่วยเอดส์ ได้รับเงินช่วยเหลือเบี้ยยังชีพทุกคน
7. ประชาชนได้รับความช่วยเหลือในเรื่องที่อยู่อาศัยที่มั่นคงแข็งแรง
8. ประชาชนได้รับความช่วยเหลือจากสาธารณสุข
9. ไม่มีเกิดอาชญากรรมในในพื้นที่
10. ปัญหาไข้เลือดออกลดลง
11. ประชาชนได้รับความรู้เกี่ยวกับการสาธารณสุข
12. ประชาชนได้รับความรู้เกี่ยวกับการป้องกันภัย

13. ประชาชนได้มีส่วนร่วมในการดำเนินงานต่างๆ ของ อบต.

14. ประชาชนได้รับบริการจากงานบริการต่างๆ ของ อบต. ด้วยความสะดวก สำหรับในปีงบประมาณ พ.ศ. 2560 ผลที่คาดว่าจะได้รับเพิ่มขึ้น มีดังนี้

1. ประชาชนมีถนนที่มีคุณภาพดีขึ้นสำหรับการสัญจรไปมา เช่น ถนน AC ในเขต อบต. ทั้งหมด
2. ประชาชนได้รับการฝึกอบรมอาชีพเพื่อนำไปประกอบอาชีพเพิ่มรายได้ให้กับครัวเรือน

## 2.2 ผลกระทบ

ในการดำเนินงานขององค์การบริหารส่วนตำบลบอนปีงบประมาณ พ.ศ. ๒๕๕๗ – ๒๕๖๐ สามารถดำเนินการได้ตามที่ประชาชนต้องการ ซึ่งการดำเนินงานนั้นก็สามารถส่งผลกระทบต่อชุมชนในเขต องค์การบริหารส่วนตำบลบอน ดังนี้

1. การก่อสร้างถนนเพิ่มขึ้นในเขตองค์การบริหารส่วนตำบลบอน ทำให้การระบายน้ำได้ช้าเกิดน้ำท่วมขังในบางจุด ทำให้เทศบาลต้องเร่งก่อสร้างรางระบายน้ำเพิ่มขึ้นเพื่อแก้ไขปัญหาดังกล่าว
2. การพัฒนาเจริญขึ้นทำให้การขยายตัวทางเศรษฐกิจเพิ่มขึ้นไปด้วย ส่งผลให้เกิดเป็นชุมชนแออัด ก่อให้เกิดโรคระบาด เช่น ไข้เลือดออก โรคมือ เท้า ปาก เป็นต้น
3. เมื่อประชาชนเพิ่มมากขึ้น แต่หน่วยบริการด้านสาธารณสุขไม่เพียงพอต่อความต้องการ ทำให้ไม่ได้รับความสะดวกในการใช้บริการ
4. การก่อสร้างทางระบายน้ำในชุมชนสามารถระบายน้ำได้ แต่ผลกระทบคือปลายทางที่เป็นพื้นที่การเกษตรได้รับความเสียหาย เพาะปลูกไม่ได้ เป็นแหล่งสะสมเชื้อโรคต่างๆ

## ๓. สรุปปัญหาอุปสรรคการดำเนินงานที่ผ่านมาและแนวทางการแก้ไข ปีงบประมาณ พ.ศ. 2557 – 2560

### ➤ ปีงบประมาณ พ.ศ. 2557

#### ปัญหา

- 1) เจ้าหน้าที่ยังขาดความรู้ความเข้าใจในเรื่องของระเบียบ กฎหมาย เท่าที่ควร
- 2) เครื่องมือ เครื่องใช้ เทคโนโลยีในการทำงานมีไม่เพียงพอและไม่ทันสมัย
- 3) ชุมชนในเขตองค์การบริหารส่วนตำบลบอนมีปัญหาที่จะต้องแก้ไขอยู่เป็นจำนวนมาก
- 4) ประชาชนมีความต้องการซึ่งความต้องการดังกล่าวมีเป็นจำนวนมาก
- 5) ประชาชนยังไม่เข้าใจขอบเขตอำนาจหน้าที่ขององค์การบริหารส่วนตำบลบอนที่จะสามารถดำเนินการได้

#### อุปสรรค

- 1) การขาดความรู้เรื่องระเบียบ กฎหมาย อีกทั้ง เครื่องมือ เครื่องใช้ เทคโนโลยีในการทำงานมีไม่เพียงพอและไม่ทันสมัย ทำให้เกิดอุปสรรคในการดำเนินงานเป็นอย่างยิ่ง
- 2) องค์การบริหารส่วนตำบลบอนมีงบประมาณไม่เพียงพอต่อการดำเนินงานแก้ไขปัญหของประชาชน
- 3) องค์การบริหารส่วนตำบลบอนสามารถดำเนินการได้เฉพาะตามอำนาจหน้าที่

➤ **แนวทางการแก้ไข**

**(1) การดำเนินงานขององค์การบริหารส่วนตำบลบอน**

- 1) การจัดทำแผนพัฒนาสามปีควรพิจารณาใช้แผนยุทธศาสตร์การพัฒนามาเป็นกรอบในการจัดทำแผนพัฒนาสามปีและให้มีความสอดคล้องกัน
- 2) การดำเนินงานขององค์การบริหารส่วนตำบลบอนควรจะเป็นไปตามแผนพัฒนาสามปี กล่าวคือควรพิจารณาโครงการ/กิจกรรม ที่บรรจุในแผนพัฒนาสามปีมาพิจารณาดำเนินการ
- 3) ไม่ควรบรรจุโครงการ/กิจกรรม ที่ไม่อยู่ในอำนาจหน้าที่ ในแผนพัฒนาสามปี
- 4) ควรพิจารณาโครงการ/กิจกรรม ที่สามารถดำเนินการได้ในงบประมาณนั้น
- 5) ควรพิจารณาดำเนินงานโครงการ/กิจกรรมที่ประชาชนได้รับความเดือดร้อนมากที่สุด เช่น การแก้ไขปัญหาเรื่องน้ำประปา

**(2) การบริการประชาชน**

- 1) ควรจัดให้มีสถานที่ในการให้บริการประชาชนอย่างพอเพียง เช่น มีจุดบริการและเก้าอี้เพียงพอ สะดวก สะอาด และมีเจ้าหน้าที่คอยให้คำแนะนำที่ดี
- 2) ควรพิจารณาจัดบริการประชาชนในเชิงรุกมากขึ้น เพื่อให้ประชาชนได้รับความสะดวก รวดเร็วและถูกต้อง ในการบริการขององค์การบริหารส่วนตำบลบอน
- 3) เจ้าหน้าที่องค์การบริหารส่วนตำบลบอนควรยิ้มแย้ม แจ่มใส และพูดจาสุภาพต่อประชาชน
- 4) ควรสร้างความสัมพันธ์ระหว่างองค์การบริหารส่วนตำบลบอนกับประชาชน เพื่อให้เกิดความเข้าใจ
- 5) ควรสร้างภาพลักษณ์ที่ดีให้เกิดขึ้นกับองค์การบริหารส่วนตำบลบอน

➤ **ปีงบประมาณ พ.ศ. 2558**

**ปัญหา**

- 1) การจัดทำแผนพัฒนาสามปีขององค์การบริหารส่วนตำบลบอนยังมีบางโครงการ/กิจกรรมที่ไม่สอดคล้องกับแผนยุทธศาสตร์การพัฒนา คือ ไม่มีในแผนยุทธศาสตร์การพัฒนารายจ่ายได้ครบทุกโครงการ/กิจกรรมและครอบคลุมทุกยุทธศาสตร์การพัฒนา
- 2) องค์การบริหารส่วนตำบลบอนไม่สามารถบรรจุโครงการ/กิจกรรมในเทศบัญญัติ
- 3) องค์การบริหารส่วนตำบลบอนไม่สามารถดำเนินการได้ครบทุกโครงการ/กิจกรรมที่ตั้งไว้ในเทศบัญญัติงบประมาณรายจ่าย

**อุปสรรค**

- 1) องค์การบริหารส่วนตำบลบอนมีงบประมาณไม่เพียงพอต่อการดำเนินงานแก้ไขปัญหาและความต้องการของประชาชนในชุมชนได้ทั้งหมด
- 2) องค์การบริหารส่วนตำบลบอนตั้งงบประมาณในการดำเนินการตามภารกิจแต่ละด้านบางรายการยังไม่เพียงพอและบางรายการมากเกินไป ทำให้ต้องโอนเพิ่ม โอนลด และตั้งจ่ายรายการใหม่

## ➤ แนวทางการแก้ไข

### (1) การดำเนินงานขององค์การบริหารส่วนตำบลบอน

- 1) การจัดทำแผนพัฒนาสามปีควรพิจารณาใช้แผนยุทธศาสตร์การพัฒนามาเป็นกรอบในการจัดทำแผนพัฒนาสามปีและให้มีความสอดคล้องกัน
- 2) การจัดทำแผนพัฒนาสามปีควรพิจารณางบประมาณและคำนึงถึงสถานะการคลังในการพิจารณาโครงการ/กิจกรรม ที่จะบรรจุในแผนพัฒนาสามปี
- 3) ควรเร่งรัดให้มีการดำเนินโครงการ/กิจกรรม ที่ตั้งในเทศบัญญัติงบประมาณรายจ่ายให้สามารถดำเนินการได้ในปีงบประมาณนั้น
- 4) องค์การบริหารส่วนตำบลบอนควรพิจารณาตั้งงบประมาณให้เพียงพอและเหมาะสมกับกับภารกิจแต่ละด้านที่จะต้องดำเนินการ ซึ่งจะช่วยลดปัญหาในการโอนเพิ่ม โอนลด โอนตั้งจ่ายรายการใหม่
- 5) ควรพิจารณาดำเนินงานโครงการ/กิจกรรมที่ประชาชนได้รับความเดือดร้อนมากที่สุด เช่น การแก้ไขปัญหาเรื่องน้ำประปา การขาดแคลนน้ำในการอุปโภค-บริโภค และปัญหาภาวะภัยที่เกิดขึ้นเป็นประจำทุกปี

### (2) การบริการประชาชน

- 1) ควรจัดให้มีสถานที่ในการให้บริการประชาชนอย่างพอเพียง เช่น มีจุดบริการและเก้าอี้เพียงพอ สะดวก สะอาด และมีเจ้าหน้าที่คอยให้คำแนะนำที่ดี
- 2) ควรพิจารณาจัดบริการประชาชนในเชิงรุกมากขึ้น เพื่อให้ประชาชนได้รับความสะดวก รวดเร็วและถูกต้อง ในการบริการขององค์การบริหารส่วนตำบลบอน
- 3) เจ้าหน้าที่องค์การบริหารส่วนตำบลบอนควรยิ้มแย้ม แจ่มใส และพูดจาสุภาพต่อประชาชน
- 4) ควรสร้างความสัมพันธ์ระหว่างองค์การบริหารส่วนตำบลบอนกับประชาชน เพื่อให้เกิดความเข้าใจ
- 5) ควรสร้างภาพลักษณ์ที่ดีให้เกิดขึ้นกับองค์การบริหารส่วนตำบลบอน

## ➤ ปีงบประมาณ พ.ศ. 2559

### ปัญหา

- 1) องค์การบริหารส่วนตำบลบอนได้รับการจัดสรรงบประมาณรายรับบางประเภทและเงินอุดหนุนทั่วไปจากรัฐบาลน้อยกว่าปีที่ผ่านมา ซึ่งไม่ได้รับตามที่ตั้งประมาณการรายรับไว้ในงบประมาณรายจ่ายประจำปี ทำให้ไม่สามารถดำเนินการโครงการได้ทั้งหมด
- 2) เครื่องมือ เครื่องใช้ เทคโนโลยีในการทำงานยังมีไม่เพียงพอต่อการดำเนินการ
- 3) ชุมชนในเขตองค์การบริหารส่วนตำบลบอนมีปัญหาค่าใช้จ่ายที่ต้องแก้ไขอยู่เป็นจำนวนมาก
- 4) ประชาชนมีความต้องการซึ่งความต้องการดังกล่าวมีเป็นจำนวนมาก

### อุปสรรค

- 1) อำนาจหน้าที่มีข้อจำกัดทำให้ไม่สามารถดำเนินการได้

➤ **แนวทางการแก้ไข**

**(1) การดำเนินงานขององค์การบริหารส่วนตำบลบอน**

- 1) การจัดทำแผนพัฒนาสามปีควรพิจารณาใช้แผนยุทธศาสตร์การพัฒนามาเป็นกรอบในการจัดทำแผนพัฒนาสามปีและให้มีความสอดคล้องกัน
- 2) การจัดทำแผนพัฒนาสามปีควรพิจารณางบประมาณและคำนึงถึงสถานะการคลังในการพิจารณาโครงการ/กิจกรรม ที่จะบรรจุในแผนพัฒนาสามปี
- 3) ควรเร่งรัดให้มีการดำเนินโครงการ/กิจกรรม ที่ตั้งในข้อบัญญัติงบประมาณรายจ่ายให้สามารถดำเนินการได้ในปีงบประมาณนั้น
- 4) องค์การบริหารส่วนตำบลบอนควรพิจารณาตั้งงบประมาณให้เพียงพอและเหมาะสมกับกับภารกิจแต่ละด้านที่ต้องดำเนินการ ซึ่งจะช่วยลดปัญหาในการโอนเพิ่ม โอนลด โอนตั้งจ่ายรายการใหม่

**(2) การบริการประชาชน**

- ๑) ควรปรับปรุงระบบท่อระบายน้ำ แก้ไขปัญหาขยะไม่ให้ส่งกลิ่นเหม็น
- ๒) ควรปรับสถานที่ในการให้บริการประชาชนอย่างพอเพียง เช่น มีจุดบริการและเก้าอี้เพียงพอ สะดวก สะอาด และมีเจ้าหน้าที่คอยให้คำแนะนำที่ดี
- ๓) องค์การบริหารส่วนตำบลบอนควรจัดประชาสัมพันธ์ข่าวสารต่างๆ ผ่านทางหอกระจายข่าวมากกว่านี้และประชาสัมพันธ์ชาวบ่อๆ
- ๔) ควรพิจารณาจัดบริการประชาชนในเชิงรุกมากขึ้น เพื่อให้ประชาชนได้รับความสะดวก รวดเร็วและถูกต้อง ในการบริการขององค์การบริหารส่วนตำบลบอน

\*\*\*\*\*



## ยุทธศาสตร์องค์กรปกครองส่วนท้องถิ่น

### 1. ความสัมพันธ์ระหว่างแผนพัฒนาระดับมหภาค

#### 1.1 แผนยุทธศาสตร์ชาติ 20 ปี

ยุทธศาสตร์ชาติ 20 ปี (พ.ศ. 2560 – 2579) มี 6 ยุทธศาสตร์ ดังนี้

1. ยุทธศาสตร์ด้านความมั่นคง
2. ยุทธศาสตร์ด้านการสร้างความสามารถในการแข่งขัน
3. ยุทธศาสตร์การพัฒนาและเสริมสร้างศักยภาพคน
4. ยุทธศาสตร์ด้านการสร้างโอกาสความเสมอภาคและเท่าเทียมกันทางสังคม
5. ยุทธศาสตร์ด้านการสร้างการเติบโตบนคุณภาพชีวิตที่เป็นมิตรกับสิ่งแวดล้อม
6. ยุทธศาสตร์ด้านการปรับสมดุลและพัฒนาระบบการบริหารจัดการภาครัฐ

#### 1.2 แผนพัฒนาเศรษฐกิจและสังคมแห่งชาติ ฉบับที่ 12(พ.ศ. 2560 – 2564)

##### วิสัยทัศน์

จากสถานะของประเทศและบริบทการเปลี่ยนแปลงต่างๆ ที่ประเทศกำลังประสบอยู่ ทำให้การกำหนดวิสัยทัศน์แผนพัฒนาฯ ฉบับที่ 12 ยังคงมีความต่อเนื่องจากวิสัยทัศน์แผนพัฒนาฯ ฉบับที่ 11 และกรอบหลักการของการวางแผนที่เน้นนำและประยุกต์ใช้หลักปรัชญาของเศรษฐกิจพอเพียง ยึดคนเป็นศูนย์กลางของการพัฒนาอย่างมีส่วนร่วม การพัฒนาที่ยืดหลักสมดุล ยั่งยืน โดยวิสัยทัศน์ของการพัฒนาในแผนพัฒนาฯ ฉบับที่ 12 ต้องให้ความสำคัญกับการกำหนดทิศทางการพัฒนาที่มุ่งสู่การเปลี่ยนผ่านประเทศไทยจากประเทศที่มีรายได้ปานกลางไปสู่ประเทศที่มีรายได้สูง มีความมั่นคง และยั่งยืน สังคมอยู่ร่วมกันอย่างมีความสุข และนำไปสู่การบรรลุวิสัยทัศน์ระยะยาว “มั่นคง มั่งคั่ง ยั่งยืน” ของประเทศ

##### เป้าหมายการพัฒนาประเทศ

1.การหลุดพ้นจากกับดักประเทศรายได้ปานกลางสู่รายได้สูง

(1) เศรษฐกิจขยายตัวเฉลี่ยไม่ต่ำกว่าร้อยละ 5.0

(2) ผลิตภัณฑ์มวลรวมในประเทศต่อหัว (GDP Per Capita) และรายได้ประชาชาติต่อหัว (GNP Per Capita) ณ สิ้นแผนพัฒนาฯ ฉบับที่ 12 ในปี 2564 เพิ่มขึ้นเป็น 317,051 บาท (9,325 ดอลลาร์สหรัฐ) และ 301,199 บาท (8,859 ดอลลาร์ สหรัฐ) ต่อคนต่อปี

(3) ผลผลิตภาพการผลิตเพิ่มขึ้นไม่ต่ำกว่าเฉลี่ยร้อยละ 2.5 ต่อปี

(4) การลงทุนรวมขยายตัวไม่ต่ำกว่าเฉลี่ยร้อยละ 8.0 (การขยายตัวของการลงทุนภาครัฐไม่ต่ำกว่าร้อยละ 10.0 และการลงทุนของภาคเอกชนขยายตัวไม่ต่ำกว่าเฉลี่ยร้อยละ 7.5 ในขณะที่ปริมาณการส่งออกขยายตัวเฉลี่ยไม่ต่ำกว่าร้อยละ 4.0 ต่อปี)

2.การพัฒนาศักยภาพคนให้สนับสนุนการเจริญเติบโตของประเทศและการสร้างสังคมสูงวัยอย่างมีคุณภาพ

(1) ประชาชนทุกช่วงวัยมีความมั่นคงทางด้านเศรษฐกิจและสังคม (SocioEconomic Security) และมีคุณภาพชีวิตที่ดีขึ้น

(2) การศึกษาและการเรียนรู้ได้รับการพัฒนาคุณภาพ

(3) สถาบันทางสังคมมีความเข้มแข็งเป็นฐานรากที่เอื้อต่อการพัฒนาคน

3.การลดความเหลื่อมล้ำในสังคม

(1) การกระจายรายได้มีความเท่าเทียมกันมากขึ้น

(2) บริการทางสังคมมีคุณภาพและมีการกระจายอย่างทั่วถึง

4.การสร้างการเจริญเติบโตทางเศรษฐกิจและสังคมที่เป็นมิตรกับสิ่งแวดล้อม

(1) รักษาความมั่นคงของฐานทรัพยากร สร้างสมดุลระหว่างการอนุรักษ์และการใช้ประโยชน์อย่างยั่งยืนและเป็นธรรม

(2) ขับเคลื่อนประเทศสู่เศรษฐกิจและสังคมที่เป็นมิตรต่อสิ่งแวดล้อม

(3) เพิ่มขีดความสามารถในการรับมือภัยพิบัติและการเปลี่ยนแปลงสภาพภูมิอากาศ

(4) เพิ่มประสิทธิภาพและเสริมสร้างธรรมาภิบาลในการบริหารจัดการทรัพยากรธรรมชาติและสิ่งแวดล้อม

(5) มีการบริหารจัดการน้ำให้สมดุลระหว่างการอุปสงค์และอุปทานของน้ำ

5.การบริหารราชการแผ่นดินที่มีประสิทธิภาพ

(1) การบริหารงานภาครัฐที่โปร่งใส เป็นธรรม มีประสิทธิภาพ และมีส่วนร่วม

(2) ขจัดการทุจริตคอร์รัปชัน

(3) มีการกระจายอำนาจที่เหมาะสม

**กรอบยุทธศาสตร์แผนพัฒนาเศรษฐกิจและสังคมแห่งชาติ ฉบับที่ 12 ประกอบด้วย 10 ยุทธศาสตร์หลัก ดังนี้**

1.ยุทธศาสตร์การเสริมสร้างและพัฒนาศักยภาพทุนมนุษย์

2.ยุทธศาสตร์การสร้างความเป็นธรรมลดความเหลื่อมล้ำในสังคม

3.ยุทธศาสตร์การสร้างความเข้มแข็งทางเศรษฐกิจและแข่งขันได้อย่างยั่งยืน

4.ยุทธศาสตร์ด้านการเติบโตที่เป็นมิตรกับสิ่งแวดล้อมเพื่อการพัฒนาอย่างยั่งยืน

5.ยุทธศาสตร์ด้านความมั่นคง

6.ยุทธศาสตร์ด้านการเพิ่มประสิทธิภาพและธรรมาภิบาลในภาครัฐ

7.ยุทธศาสตร์ด้านการพัฒนาโครงสร้างพื้นฐานและระบบโลจิสติกส์

8.ยุทธศาสตร์ด้านวิทยาศาสตร์ เทคโนโลยี การวิจัย และนวัตกรรม

9.ยุทธศาสตร์การพัฒนาภาคเมือง และพื้นที่เศรษฐกิจ

10.ยุทธศาสตร์ด้านการต่างประเทศ ประเทศเพื่อนบ้าน และภูมิภาค

### 1.3 ยุทธศาสตร์การพัฒนาจังหวัดอุบลราชธานี

#### วิสัยทัศน์จังหวัดอุบลราชธานี

“ชุมชนเข้มแข็ง เมืองน่าอยู่ มีประตูก้าวการท่องเที่ยง การเกษตรมีศักยภาพ”

#### พันธกิจ

- 1) ยกระดับคุณภาพชีวิต พัฒนาสังคมและสิ่งแวดล้อม
- 2) ส่งเสริมการค้า การลงทุนและการท่องเที่ยวให้เพิ่มขึ้น
- 3) พัฒนาศักยภาพการผลิตด้านการเกษตรและแปรรูปสินค้าเกษตรให้มีมูลค่าเพิ่มสูงขึ้น

#### ค่านิยม

เพื่อกระตุ้นและโน้มน้าวใจให้บุคลากรในจังหวัดเกิดความกระตือรือร้นที่จะมีค่านิยมในการปฏิบัติงานและมีพฤติกรรมทำงานในทิศทางเดียวกัน และเพื่อเป็นการส่งเสริมให้กลยุทธ์และแผนปฏิบัติการประสบความสำเร็จ สะดวกและรวดเร็วขึ้น จึงกำหนดค่านิยมร่วม ดังนี้

“ทำงานบนฐานข้อมูล เพิ่มพูนความรู้ ยึดมั่นคุณธรรม”

#### ประเด็นยุทธศาสตร์

ประเด็นยุทธศาสตร์ที่ 1 การพัฒนาคุณภาพคุณภาพชีวิตที่ดีและเสริมสร้างความเข้มแข็งของชุมชน

เป้าประสงค์ ประชาชนมีคุณภาพชีวิตที่ดี

#### ตัวชี้วัด

- 1) ร้อยละความสำเร็จของการแก้ไขปัญหาเพื่อลดจำนวนครัวเรือนยากจนที่มีรายได้เฉลี่ยต่ำกว่าเกณฑ์มาตรฐาน (ตามเกณฑ์ จปฐ. รายได้ต่ำกว่า 30,000 บาท/คน/ปี) เป้าหมายร้อยละ 50 ในปี 2561
- 2) นักเรียนที่จบการศึกษาภาคบังคับสามารถเรียนต่อระดับมัธยมศึกษาตอนปลายหรือสายอาชีพเพิ่มขึ้น เป้าหมายร้อยละ 15 ในปี 2561
- 3) นักเรียนมีผลการประเมินการทดสอบทางการศึกษาขั้นพื้นฐานระดับชาติ (O-NET) เป้าหมายร้อยละ 10 ในปี 2561
- 4) ร้อยละของครัวเรือนที่ได้เข้าร่วมและสนับสนุนกิจกรรมด้านศาสนาและวัฒนธรรมเป้าหมายร้อยละ 70
- 5) ร้อยละของจำนวนประชาชนที่ได้รับการเสริมสร้างศักยภาพด้านการป้องกันและบรรเทาสาธารณภัย กรณีเข้ารับการศึกษาอบรม จัดตั้งทบทวนอาสาสมัครป้องกันภัยฝ่ายพลเรือนองค์กรปกครองส่วนท้องถิ่น เป้าหมายร้อยละ 100 ในปี 2561
- 6) ร้อยละของประชาชนที่ได้รับความช่วยเหลือจากการประสบภัยพิบัติกรณีฉุกเฉินเป้าหมายร้อยละ 100 ในปี 2561
- 7) จำนวนผู้ป่วยเบาหวาน จำนวน 149,043 คน ควบคุมน้ำ ควบคุมระดับน้ำตาลในเลือดได้ 55,006 คน คิดเป็น เป้าหมายร้อยละ 40 ในปี 2561
- 8) จำนวนผู้ป่วยความดันโลหิตสูง จำนวน 98,723 คน ควบคุมระดับความดันโลหิตได้ 62,945 คน เป้าหมายร้อยละ 50 ในปี 2561



9) จำนวนของประชาชนอายุ 15 ปี ขึ้นไป จำนวน 1,270,240 คน ได้รับการตรวจคัดกรอง เบาหวาน 10,554,299 คน เป้าหมายร้อยละ 90 ในปี 2561

10) จำนวนของประชาชนอายุ 15 ปี ขึ้นไป จำนวน 1,270,240 คน ได้รับการตรวจคัดกรองโลหิต 10,554,299 คน เป้าหมายร้อยละ 90 ในปี 2561

#### กลยุทธ์/แนวทางการพัฒนา

- 1) การพัฒนาสังคมยกระดับคุณภาพชีวิตและแก้ไขปัญหาความยากจน
- 2) การส่งเสริมการศึกษาและแหล่งเรียนรู้
- 3) การเสริมสร้างศาสนาและวัฒนธรรม
- 4) การรักษาความสงบเรียบร้อยและความปลอดภัยในชีวิตและทรัพย์สิน

ประเด็นยุทธศาสตร์ที่ 2 การส่งเสริมการค้า การลงทุนและการท่องเที่ยว  
เป้าประสงค์ มูลค่าการค้า การลงทุน และการท่องเที่ยวในจังหวัดเพิ่มขึ้น  
ตัวชี้วัด

1) ร้อยละที่เพิ่มมากขึ้นของมูลค่าการค้าขายผลิตภัณฑ์ OTOP เป้าหมาย ร้อยละ 6  
ในปี 2561

- 2) มูลค่าการค้าชายแดนเพิ่มขึ้นร้อยละ 5 ต่อปี
- 3) ร้อยละที่เพิ่มขึ้นของรายได้จากการท่องเที่ยว เป้าหมายร้อยละ 5 ในปี 2561

#### กลยุทธ์/แนวทางการพัฒนา

- 1) พัฒนาโครงสร้างพื้นฐานและระบบการให้บริการโลจิสติกส์ (Logistics) เพื่อสนับสนุนการค้า การลงทุน และการท่องเที่ยว
- 2) พัฒนาบุคลากรด้านการค้า การลงทุนและการท่องเที่ยว เพื่อเสริมสร้างโอกาสและเพิ่มขีดความสามารถในการแข่งขัน
- 3) พัฒนาเพื่อยกระดับการผลิตสินค้าและบริการให้ได้มาตรฐาน
- 4) ส่งเสริมการเปิดตลาด และพัฒนาความร่วมมือทางการค้า การลงทุน และการท่องเที่ยวทั้งในประเทศและต่างประเทศ

ประเด็นยุทธศาสตร์ที่ 3 การพัฒนาการเกษตรและการแปรรูปสินค้าเกษตร  
เป้าประสงค์ ผลผลิตการเกษตรที่สำคัญทั้งพืชและสัตว์มีคุณภาพที่ดีเป็นที่ต้องการของตลาด  
ตัวชี้วัด

1) จำนวนผลผลิตข้าวหอมมะลิเฉลี่ยต่อไร่ (ก.ก./ไร่) เป้าหมาย 420 กิโลกรัม/ไร่  
ในปี 2561

2) ร้อยละของจำนวนแปลง/ฟาร์มที่ได้รับการรับรองมาตรฐาน GAP ข้าวหอมมะลิ ต่อจำนวนแปลง/ฟาร์ม ที่ได้รับการตรวจจากกระทรวงการเกษตร เป้าหมายร้อยละ 90 ในปี 2561

2561

3) จำนวนผลผลิตมันสำปะหลังเฉลี่ยต่อไร่ (ก.ก./ไร่) เป้าหมาย 3,800 กิโลกรัม/ไร่ ในปี

4) จำนวนผลผลิตยางพาราเฉลี่ยต่อไร่ (ก.ก./ไร่) เป้าหมาย 280 กิโลกรัม/ไร่ ในปี 2561

5) จำนวนชลประทานเพิ่มขึ้น เป้าหมาย 200,000 ไร่ ในปี 2561

6) ร้อยละของครัวเรือนเกษตรกร/ชุมชนเกษตรกรกลุ่มเป้าหมายที่มีการพัฒนาการเกษตรตามแนวทางปรัชญาเศรษฐกิจพอเพียง เป้าหมาย ร้อยละ 85 ในปี 2561

7) มูลค่าของสินค้าเกษตรที่ได้รับการแปรรูป/แปรรูปเพื่อเพิ่มมูลค่าในระดับกลุ่มเกษตรกร/สหกรณ์/วิสาหกิจ/ชุมชน เป้าหมาย 560 ล้านบาท ในปี 2561

#### กลยุทธ์/แนวทางการพัฒนา

1) ส่งเสริมและพัฒนาการผลิตข้าวคุณภาพและได้มาตรฐาน

2) ส่งเสริมและพัฒนาการผลิตพืชเศรษฐกิจที่สำคัญ

3) พัฒนาและบริหารจัดการทรัพยากรดินและน้ำ

4) ส่งเสริมและพัฒนาการเกษตรตามหลักปรัชญาเศรษฐกิจพอเพียง

5) พัฒนาและส่งเสริมการปศุสัตว์และกาประมง

6) พัฒนาคณะความรู้ด้านการเกษตรเพื่อรองรับการเปิดประชาคมอาเซียน

#### ประเด็นยุทธศาสตร์ที่ 4 การบริหารทรัพยากรธรรมชาติและสิ่งแวดล้อม

เป้าประสงค์ มีการบริหารจัดการทรัพยากรธรรมชาติและสิ่งแวดล้อมแบบมีส่วนร่วมและบูรณา

การ

#### ตัวชี้วัด

1) ร้อยละของหมู่บ้าน/ชุมชน ที่มีส่วนร่วมในการบริหารจัดการทรัพยากรธรรมชาติและสิ่งแวดล้อม เป้าหมายร้อยละ 90 ในปี 2561

2) ร้อยละขององค์กรปกครองส่วนท้องถิ่น/ภาคราชการชุมชน ที่มีส่วนร่วมในการบริหารจัดการทรัพยากรธรรมชาติและสิ่งแวดล้อม เป้าหมายร้อยละ 90 ในปี 2561

3) ร้อยละของปริมาณขยะมูลฝอยที่กำจัดได้ เป้าหมายร้อยละ 70 ในปี 2561

4) ร้อยละของปริมาณขยะมูลฝอยที่สามารถนำกลับมาใช้ประโยชน์ได้ เป้าหมายร้อยละ 30 ในปี 2561

#### กลยุทธ์/แนวทางการพัฒนา

1) บริหารจัดการทรัพยากรธรรมชาติและสิ่งแวดล้อม

2) ป้องกันและแก้ไขปัญหาภัยแล้งและน้ำท่วม

3) บริหารจัดการพลังงาน

ประเด็นยุทธศาสตร์ที่ 5 การเสริมสร้างและรักษาความมั่นคง

เป้าประสงค์ พื้นที่จังหวัดอุบลราชธานี มีความมั่นคงและความสงบเรียบร้อย คน หมู่บ้าน และชุมชน มีภูมิคุ้มกันและความพร้อมเผชิญปัญหาและภัยคุกคามมั่นคงทุกรูปแบบ บนพื้นฐานการมีส่วนร่วมขององค์กรทุกภาคส่วน และประชาชนในพื้นที่

ตัวชี้วัด

- 1) จำนวนหมู่บ้านและชุมชนชายแดนที่ได้รับการพัฒนาเป็นหมู่บ้านและชุมชนเข้มแข็ง เป้าหมาย 308 หมู่บ้าน ในปี 2561
- 2) ร้อยละของหมู่บ้านและชุมชน ที่ปฏิบัติงานด้านความมั่นคง เป้าหมายร้อยละ 100 ในปี 2561

กลยุทธ์/แนวทางการพัฒนา

- 1) พัฒนาศักยภาพคน ชุมชน และพื้นที่เพื่อความมั่นคง
- 2) ผนึกกำลังทุกภาคส่วน เพื่อเสริมสร้างความมั่นคง
- 3) พัฒนาความร่วมมือ เพื่อเสริมสร้างความร่วมมือกับประเทศเพื่อนบ้าน

ประเด็นยุทธศาสตร์ที่ 6 การพัฒนาระบบบริหารงานแบบมุ่งผลสัมฤทธิ์

เป้าประสงค์ ประชาชนมีความพึงพอใจในคุณภาพการให้บริการของหน่วยงานภาครัฐ

ตัวชี้วัด

- 1) ร้อยละของผู้บริการที่พึงพอใจในการบริการของหน่วยงาน ไม่ต่ำกว่า 85 ต่อปี
- 2) ร้อยละของเรื่องร้องเรียน/ร้องทุกข์ที่ได้รับการตอบสนองและดำเนินการภายในขอบเขตอำนาจหน้าที่ของจังหวัด เป้าหมายร้อยละ 100 ในปี 2561
- 3) ร้อยละของบุคลากรภาครัฐที่ได้รับการพัฒนาสมรรถนะ เป้าหมายร้อยละ 35 ในปี 2561
- 4) ร้อยละความพึงพอใจของประชาชนที่ได้รับข้อมูลข่าวสารจากภาครัฐ เพิ่มขึ้นร้อยละ 5 ต่อปี

กลยุทธ์/แนวทางการพัฒนา

- 1) พัฒนาประสิทธิภาพการบริหารจัดการ
- 2) พัฒนาระบบการติดตามประเมินผล

## 1.4 ยุทธศาสตร์และแนวทางการพัฒนาขององค์กรปกครองส่วนท้องถิ่นในเขตจังหวัด

### วิสัยทัศน์

“ประชาชนมีคุณภาพชีวิตที่ดี ชุมชนเข้มแข็ง เป็นประตูก้าวการท่องเที่ยง การเกษตรมีศักยภาพ มีการพัฒนาอย่างสมดุล ยั่งยืน ตามแนวทางปรัชญาเศรษฐกิจพอเพียง”

### พันธกิจ

- 1) พัฒนาระบบสาธารณูปโภคและสาธารณูปการที่ได้มาตรฐานการบริการประชาชน
- 2) ส่งเสริมและพัฒนาการประกอบอาชีพแก่ประชาชน
- 3) ส่งเสริมการจัดการเรียนการสอนในระดับท้องถิ่น
- 4) ส่งเสริมสถาบันครอบครัวให้มีความเข้มแข็ง
- 5) ส่งเสริมและพัฒนาระบบการป้องกัน การดูแล และการรักษาสุขภาพ แก่ประชาชน
- 6) ส่งเสริมให้ประชาชนรู้จักสิทธิ หน้าที่ ตามกฎหมาย ในระบอบประชาธิปไตย
- 7) ส่งเสริมและบูรณาการระบบการป้องกันและบรรเทาสาธารณภัย
- 8) ส่งเสริมระบบการตรวจสอบการทำงานภาครัฐโดยภาคประชาชน
- 9) ส่งเสริมให้เกิดการบูรณาการการทำงานของทุกภาคส่วน
- 10) ส่งเสริมให้ภาคประชาชนเข้มแข็งและมีส่วนร่วมในการพัฒนาท้องถิ่น
- 11) บริหารจัดการการท่องเที่ยวของจังหวัด
- 12) ส่งเสริมให้เกิดการลงทุนและการพาณิชย์กรรม
- 13) บริหารจัดการทรัพยากรธรรมชาติและสิ่งแวดล้อมโดยการมีส่วนร่วมของชุมชน
- 14) จัดให้มีระบบบริหารจัดการพื้นที่สาธารณะ
- 15) อนุรักษ์ฟื้นฟู และเผยแพร่ ศิลปวัฒนธรรม จารีตประเพณี และภูมิปัญญาท้องถิ่น

### จุดมุ่งหมายเพื่อการพัฒนา

- 1) ระบบโครงสร้างพื้นฐาน สาธารณูปโภคและสาธารณูปการ เพียงพอต่อความต้องการของประชาชน
- 2) ประชาชนมีความรู้ด้านการประกอบอาชีพ ด้วยภูมิปัญญาท้องถิ่นผสมผสานภูมิปัญญาสมัยใหม่
- 3) โรงเรียนในสังกัดองค์กรปกครองส่วนท้องถิ่นมีการจัดการเรียนการสอนที่ได้มาตรฐานและสอดคล้องกับบริบทวิถีชีวิตของท้องถิ่น
- 4) ครอบครัวอบอุ่นชุมชนเข้มแข็ง
- 5) ประชาชนมีความรู้เรื่องการดูแลสุขภาพเบื้องต้นและการป้องกันโรคอย่างเป็นระบบ
- 6) ประชาชนมีความรู้ปรัชญาอุดมการณ์ สิทธิและหน้าที่ของตนเองในระบอบประชาธิปไตย
- 7) ศูนย์ประสานงานและบูรณาการข้อมูล ทรัพยากร ในการป้องกันและบรรเทาสาธารณภัย
- 8) ความเข้มแข็งของภาคประชาสังคมและกระบวนการเรียนรู้ขององค์กรภาคประชาชน
- 9) ระบบการทำงานที่สนับสนุนซึ่งกันและกันระหว่างองค์กรปกครองส่วนท้องถิ่น
- 10) ชุมชนมีกระบวนการเรียนรู้ มีส่วนร่วมในกระบวนการพัฒนาท้องถิ่นทุกระดับชั้น
- 11) ศูนย์บูรณาการข้อมูลการท่องเที่ยวที่ทันสมัยและเป็นปัจจุบัน

- 12) อุตสาหกรรมขนาดเล็ก กลุ่มอาชีพ ได้รับการส่งเสริมแบบครบวงจร (ความรู้ การผลิต การบริหารการตลาด ) ในการกำหนดทิศทางการจัดการทุกขั้นตอน
- 13) ประชาชนมีองค์ความรู้ในทรัพยากรธรรมชาติและสิ่งแวดล้อม เกิดความตระหนักในการเข้ามามีส่วนร่วมในการกำหนดทิศทางการจัดการทุกขั้นตอน
- 14) ความเป็นระบบของข้อมูลพื้นที่เป็นสาธารณะ ผู้รับผิดชอบ และการใช้สอยร่วมกันของประชาชน
- 15) มีการจัดระบบการเรียนรู้ เผยแพร่ สื่อทอด และอนุรักษ์ศิลปวัฒนธรรม จารีตประเพณี และภูมิปัญญาท้องถิ่น

## 2. ยุทธศาสตร์ขององค์กรปกครองส่วนท้องถิ่น

### 2.1 วิสัยทัศน์

**“ ตำบลน่าอยู่ เศรษฐกิจมั่นคง ดำรงการบริการจัดการที่ดีแบบมีส่วนร่วม ”**

### 2.2 ยุทธศาสตร์การพัฒนา

1. ยุทธศาสตร์การพัฒนาด้านโครงสร้างพื้นฐาน
2. ยุทธศาสตร์การพัฒนาด้านเศรษฐกิจ
3. ยุทธศาสตร์การพัฒนาด้านคุณภาพชีวิต
4. ยุทธศาสตร์การพัฒนาด้านสิ่งแวดล้อม
5. ยุทธศาสตร์การพัฒนาด้านการบริหารจัดการบ้านเมืองที่ดี

### 2.3 เป้าประสงค์

#### 1.) ยุทธศาสตร์การพัฒนาด้านโครงสร้างพื้นฐาน

เพื่อก่อสร้างและซ่อมบำรุงโครงสร้างพื้นฐานในเขตองค์การบริหารส่วนตำบลให้มีความสะดวกและมาตรฐาน เพื่อสนับสนุนยุทธศาสตร์ด้านอื่น ๆ ให้ประสบความสำเร็จ โดยเฉพาะอย่างยิ่งด้านคมนาคมขนส่ง ด้านความสงบเรียบร้อย และความสงบสุขของประชาชนและด้านเศรษฐกิจ

#### 2.) ยุทธศาสตร์การพัฒนาด้านเศรษฐกิจ

เพื่อสนับสนุนเสริมสร้างความเข้มแข็งของชุมชนทางเศรษฐกิจระดับบุคคล ครอบครัว และชุมชนท้องถิ่น โดยเฉพาะผลผลิตทางการเกษตรอินทรีย์และการแปรรูปสินค้าทางการเกษตร ให้มีความสามารถ ทักษะในการพัฒนาฝีมือในการการผลิตเพิ่มมูลค่าของสินค้า และสามารถขยายการตลาดไปสู่ตลาดกลาง ซึ่งเป็นยุทธศาสตร์การพัฒนาเกษตรอินทรีย์และการแปรรูปสินค้าเกษตรและยุทธศาสตร์สร้างความสามารถในการแข่งขันทางเศรษฐกิจและแก้ไขปัญหาความยากจนของจังหวัด

### 3.) ยุทธศาสตร์การพัฒนาด้านคุณภาพชีวิต

เพื่อเสริมสร้างทักษะของคนภายในชุมชนทั้งด้านจิตใจ ด้านการศึกษา ด้านสุขภาพอนามัย ด้านสวัสดิการและสังคม ด้านกีฬา ให้มีคุณภาพและพึ่งพาตนเองได้ ซึ่งเป็นไปตามแนวทางการพัฒนาแผนพัฒนาเศรษฐกิจและสังคมแห่งชาติ ฉบับที่ 12

### 4.) ยุทธศาสตร์การพัฒนาด้านสิ่งแวดล้อม

เพื่อพัฒนาระบบการจัดการสิ่งแวดล้อมอันพึงปรารถนาร่วมกันไม่ให้มีปัญหาภายในชุมชนซึ่งเป็นไปตามแนวยุทธศาสตร์การพัฒนาจังหวัด

### 5.) ยุทธศาสตร์การพัฒนาด้านการบริหารจัดการบ้านเมืองที่ดี

เพื่อสนับสนุนประชาชนทุกภาคส่วนให้มีส่วนร่วมในการพัฒนาและตรวจสอบการทำงานของภาครัฐและให้บรรลุแนวทางการดำเนินงานของจังหวัดตามยุทธศาสตร์การบริหารราชการให้เป็นไปตามหลักการบริหารจัดการบ้านเมืองที่ดี

## 2.4 ตัวชี้วัด

### 1.) ยุทธศาสตร์การพัฒนาด้านโครงสร้างพื้นฐาน

1. ร้อยละของประชาชนเดินทางสะดวกสบายมากขึ้น
2. ร้อยละของการเกิดอุบัติเหตุลดลง
3. ร้อยละของประชาชนมีไฟฟ้าใช้ในชีวิตประจำวันและใช้ในการเกษตรเพิ่มขึ้น
4. ร้อยละของประชาชนมีน้ำเพื่ออุปโภค-บริโภคอย่างทั่วถึง
5. ร้อยละของพื้นที่ที่น้ำท่วมลดลง และประชาชนมีแหล่งน้ำเพื่อการเกษตรที่เพียงพอ

### 2.) ยุทธศาสตร์การพัฒนาด้านเศรษฐกิจ

1. ร้อยละของประชาชนที่ได้รับการส่งเสริมและพัฒนาการด้านการเกษตรเพิ่มขึ้น
2. ร้อยละของกลุ่มอาชีพที่ได้รับการส่งเสริมและพัฒนาด้านอาชีพเพิ่มขึ้น

### 3.) ยุทธศาสตร์การพัฒนาด้านคุณภาพชีวิต

1. ร้อยละของประชาชนที่ได้มีส่วนร่วมในการอนุรักษ์วัฒนธรรมและประเพณี
2. ร้อยละของเด็กที่ได้รับการส่งเสริมด้านการศึกษาเพิ่มขึ้น ร้อยละ 60
3. ร้อยละของประชากรผู้มีสุขภาพร่างกายและสุขภาพจิตดีขึ้น ร้อยละ 60
4. ความพึงพอใจของผู้ด้อยโอกาสและผู้สูงอายุได้รับการดูแล เพิ่มขึ้นร้อยละ 70
5. ร้อยละของประชาชนมีสุขภาพร่างกายที่แข็งแรงเพิ่มขึ้น ร้อยละ 70
6. ร้อยละของประชาชนได้รับความปลอดภัยในชีวิตและทรัพย์สิน จำนวนอุบัติเหตุ อุบัติภัย อาชญากรรมมีจำนวนลดลง ร้อยละ 70

### 4.) ยุทธศาสตร์การพัฒนาด้านสิ่งแวดล้อม

1. ประชาชนมีจิตสำนึกและความตระหนักในการจัดการทรัพยากรธรรมชาติและสิ่งแวดล้อมเพิ่มขึ้น ร้อยละ 70

## 5.) ยุทธศาสตร์การพัฒนาด้านการบริหารจัดการบ้านเมืองที่ดี

1. การมีส่วนร่วมของประชาชนและองค์กรทุกภาคส่วนในการพัฒนาทางการเมืองและสังคมเพิ่มขึ้น ร้อยละ 60
2. ความพึงพอใจของประชาชนผู้เข้ารับบริการที่มีต่อองค์กรในการที่องค์กรมีศักยภาพในการบริการประชาชนเพิ่มขึ้น ร้อยละ 70
3. บุคลากรและองค์กรมีขีดความสามารถในการพัฒนาเพิ่มขึ้น ร้อยละ 80
4. ผู้เสี่ยงติดยาเสพติดมีจำนวนลดลง ร้อยละ 60 โดยทำให้ชุมชนมีความเข้มแข็งและยั่งยืนเพิ่มมากขึ้น
5. องค์กรปฏิบัติงานเป็นไปตามนโยบายของรัฐบาลและยุทธศาสตร์การพัฒนาจังหวัดอย่างต่อเนื่อง

## 2.5 คำเป้าหมาย

### 1.) ยุทธศาสตร์การพัฒนาด้านโครงสร้างพื้นฐาน

1. เพื่อประชาชนมีถนนที่ได้มาตรฐาน และความสะดวกรสบายในการสัญจรไปมา
2. เพื่อให้ประชาชนมีไฟฟ้าในชีวิตประจำวันและการเกษตร
3. เพื่อให้ประชาชนมีน้ำอุปโภค-บริโภคที่สะอาด และทั่วถึง
4. เพื่อให้ประชาชนมีแหล่งน้ำสำหรับอุปโภค-บริโภค ทั้งภาคครัวเรือนและการเกษตร

### 2.) ยุทธศาสตร์การพัฒนาด้านเศรษฐกิจ

1. เพื่อประชาชนได้รับการส่งเสริมและพัฒนาการด้านการเกษตรที่ยั่งยืน
2. เพื่อกลุ่มอาชีพได้รับการส่งเสริมและพัฒนาด้านอาชีพ

### 3.) ยุทธศาสตร์การพัฒนาด้านคุณภาพชีวิต

1. เพื่อประชาชนได้มีส่วนร่วมในการอนุรักษ์วัฒนธรรมและประเพณี
2. เพื่อเด็กเล็กได้รับการส่งเสริมด้านการศึกษาที่ดีขึ้น
3. เพื่อให้ประชากรมีสุขภาพร่างกายและสุขภาพจิตดีขึ้น
4. ผู้ด้อยโอกาสและผู้สูงอายุได้รับการดูแล เอาใจใส่เพิ่มขึ้น
5. เพื่อประชาชนมีสุขภาพร่างกายที่แข็งแรงเพิ่มขึ้น
6. เพื่อประชาชนได้รับความปลอดภัยในชีวิตและทรัพย์สิน จำนวนอุบัติเหตุ อุบัติภัย

อาชญากรรมมีจำนวนลดลง

### 4.) ยุทธศาสตร์การพัฒนาด้านสิ่งแวดล้อม

1. เพื่อช่วยสร้างให้ประชาชนมีจิตสำนึกและความตระหนักในการจัดการทรัพยากรธรรมชาติและสิ่งแวดล้อมเพิ่มขึ้น

เพิ่มขึ้น

## 5.) ยุทธศาสตร์การพัฒนาด้านการบริหารจัดการบ้านเมืองที่ดี

1. เพื่อให้ประชาชนและองค์กรทุกภาคส่วนมีส่วนร่วมในการพัฒนาทางการเมืองและสังคม
2. เพื่อให้ประชาชนผู้เข้ารับบริการมีความพึงพอใจมากขึ้น
3. เพื่อให้บุคลากรและองค์กรมีขีดความสามารถในการพัฒนาเพิ่มขึ้น
4. เพื่อป้องกัน ฝึกระวัง บำบัดรักษาผู้เสี่ยงติดยาเสพติดให้มีจำนวนลดลง
5. เพื่อองค์กรมีศักยภาพในการเปลี่ยนแปลงทันต่อเหตุการณ์ปัจจุบัน

## 2.6 กลยุทธ์

### 1.) ยุทธศาสตร์การพัฒนาด้านโครงสร้างพื้นฐาน

ความสะดวก

1. ก่อสร้าง ปรับปรุง บำรุงรักษาถนน สะพาน ทางเท้า ท่อระบายน้ำ ชุมประตู่ให้เป็นด้วย
2. ก่อสร้างขยายเขตไฟฟ้าและซ่อมแซมไฟฟ้าแสงสว่างสาธารณะ
3. การก่อสร้างและขยายเขตประปา
4. ก่อสร้างและปรับปรุงบำรุงรักษาแหล่งน้ำเพื่ออุปโภค บริโภคและเพื่อการเกษตร

### 2.) ยุทธศาสตร์การพัฒนาด้านเศรษฐกิจ

การแปรรูปสินค้าทางการเกษตร

1. ส่งเสริมศักยภาพและขีดความสามารถในการเพิ่มผลผลิตทางการเกษตรอินทรีย์และการแปรรูปสินค้าทางการเกษตร
2. เสริมสร้างและการเพิ่มทักษะอาชีพของครัวเรือนและกลุ่มอาชีพ

### 3.) ยุทธศาสตร์การพัฒนาด้านคุณภาพชีวิต

อาชญากรรมและการป้องกันและบรรเทาสาธารณภัย

1. การพัฒนาด้านคุณธรรม จริยธรรมและวัฒนธรรมประเพณีท้องถิ่น
2. การพัฒนาและส่งเสริมการศึกษา
3. การพัฒนาส่งเสริมด้านสุขภาพและอนามัย
4. การพัฒนาและส่งเสริมด้านสวัสดิการชุมชน
5. การพัฒนาและส่งเสริมด้านกีฬาและนันทนาการ
6. ส่งเสริมระบบความปลอดภัยในชีวิตและทรัพย์สิน ลดปัญหาอุบัติเหตุ อุบัติภัย

### 4.) ยุทธศาสตร์การพัฒนาด้านสิ่งแวดล้อม

1. สร้างจิตสำนึกและความตระหนักในการจัดการทรัพยากรธรรมชาติและสิ่งแวดล้อม

### 5.) ยุทธศาสตร์การพัฒนาด้านการบริหารจัดการบ้านเมืองที่ดี

และสังคม

1. ส่งเสริมการมีส่วนร่วมของประชาชนและองค์กรทุกภาคส่วนในการพัฒนาทางการเมืองและสังคม
2. ส่งเสริมพัฒนาระบบการบริการประชาชนตามมาตรฐานสากล (PSO)
3. ส่งเสริมการเพิ่มศักยภาพของบุคลากรและองค์กรให้มีขีดความสามารถในการพัฒนา



4. ส่งเสริมมาตรการป้องกัน ฝึกระวังรักษาบำบัดผู้เสี่ยงติดยาเสพติดและการรักษาสภาพชุมชนให้เข้มแข็งอย่างยั่งยืน

5. ส่งเสริมและสนับสนุนแนวนโยบายของรัฐบาลและยุทธศาสตร์การพัฒนาจังหวัด

## 2.7 จุดยืนทางยุทธศาสตร์ ขององค์การบริหารส่วนตำบลบอน

1.) การพัฒนาชุมชนให้น่าอยู่มีความเข้มแข็ง โดยได้รับบริการสาธารณะด้านโครงสร้างพื้นฐานที่จำเป็นเพื่อรองรับการขยายตัวของชุมชนและเศรษฐกิจ

2.) การส่งเสริมการเกษตร และทักษะอาชีพของครัวเรือนและกลุ่มอาชีพ เพื่อเพิ่มรายได้ให้กับครัวเรือนและชุมชน

3.) การพัฒนาระบบการศึกษา ส่งเสริมศิลปวัฒนธรรมท้องถิ่น และส่งเสริมกิจกรรมด้านสุขภาพและการควบคุมโรค

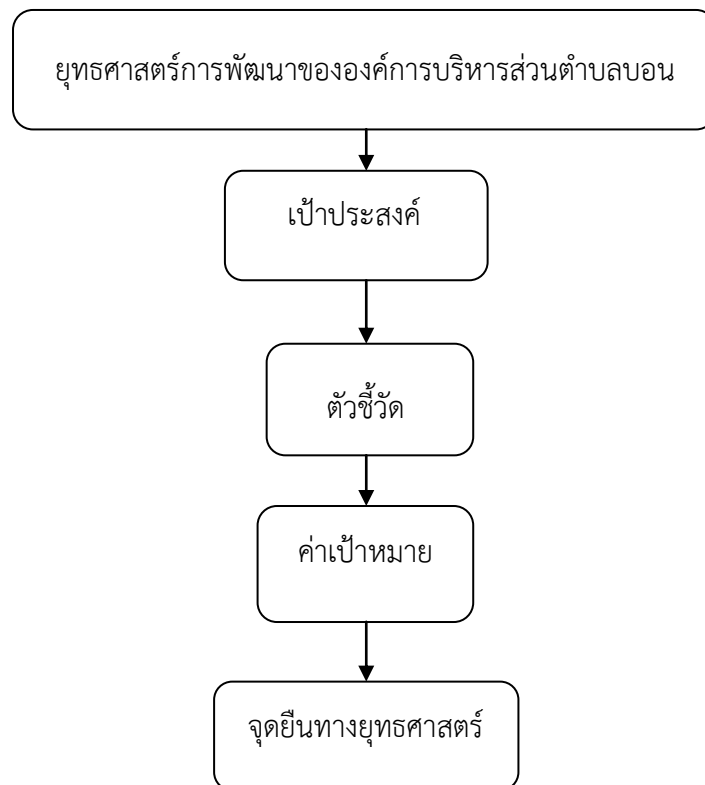
4.) การสร้างจิตสำนึกและความตระหนักในการจัดการทรัพยากรธรรมชาติและสิ่งแวดล้อมให้ยั่งยืน

5.) ส่งเสริมและพัฒนาศักยภาพคนและความเข้มแข็งของชุมชนในการพึ่งตนเอง

6.) การพัฒนาระบบการบริหารจัดการภาครัฐที่ดีและมีส่วนร่วมจากทุกภาคส่วน

7.) การป้องกัน ฝึกระวังรักษาบำบัดผู้เสี่ยงติดยาเสพติดและการรักษาสภาพชุมชนให้เข้มแข็งยั่งยืน

## 2.8 ความเชื่อมโยงของยุทธศาสตร์ในภาพรวม



## 3. การวิเคราะห์เพื่อพัฒนาท้องถิ่น

### 3.1 การวิเคราะห์กรอบการจัดทำยุทธศาสตร์ขององค์การบริหารส่วนตำบลบอน

ในการจัดทำแผนพัฒนาท้องถิ่นสี่ปีขององค์การบริหารส่วนตำบลบอนได้ใช้การวิเคราะห์ SWOT Analysis/Demand (Demand Analysis)/Global Demand และ Trend ปัจจัยและสถานการณ์การเปลี่ยนแปลงที่มีผลต่อการพัฒนา อย่างน้อยต้องประกอบด้วย การวิเคราะห์ศักยภาพด้านเศรษฐกิจ ด้านสังคม ด้านทรัพยากรธรรมชาติและสิ่งแวดล้อม ซึ่งมีรายละเอียดดังนี้

#### (1) จุดแข็ง (S : Strengths)

- ผู้บริหารที่มาจากการเลือกตั้งโดยตรงจากประชาชน มีความมุ่งมั่นตั้งใจที่จะพัฒนาท้องถิ่น
- บุคลากรให้ความร่วมมือในการปฏิบัติงานขององค์การบริหารส่วนตำบล
- ประชาชนมีคุณภาพ และมีส่วนร่วมในกระบวนการพัฒนาท้องถิ่นทั้งในด้านโครงสร้างพื้นฐานและคุณภาพชีวิต
- ชุมชนเข้มแข็งได้รับการบริการด้านโครงสร้างพื้นฐาน
- ผู้นำชุมชนร่วมกันในการปกครองและบริหารการพัฒนา
- มีเส้นทางสัญจรไปมาสะดวกและเพียงพอ
- มีโรงเรียนประถมศึกษา 5 แห่ง สามารถรองรับการเรียนของเด็กนักเรียนได้อย่างเพียงพอ
- มีองค์การบริหารส่วนตำบลที่มีศักยภาพในการรองรับบริการสาธารณะ
- มีการประสานร่วมมือระหว่างองค์การบริหารส่วนตำบลกับส่วนราชการในพื้นที่
- มีเส้นทางสัญจรไปมาด้วยความสะดวก อยู่ไม่ห่างไกลจากตัวเมืองมากนัก
- สามารถรองรับการขยายตัวของเมืองและการลงทุน
- การบริหารจัดการยึดหลักธรรมาภิบาล
- ผู้บริหารให้ความสำคัญนโยบายด้านการศึกษา

#### (2) จุดอ่อน (W : Weaknesses)

- บุคลากรมีไม่เพียงพอกับตำแหน่งหน้าที่การปฏิบัติงาน
- เด็กและเยาวชนบางส่วนมีพฤติกรรมไม่ศึกษาต่อระดับที่สูงขึ้น
- ขาดระบบการบริหารจัดการทรัพยากรที่จะเป็นประโยชน์ต่อการพัฒนาท้องถิ่น
- มีงบประมาณไม่เพียงพอต่อความต้องการของประชาชนในพื้นที่ในการพัฒนา
- อาชีพส่วนใหญ่ของประชาชนคือการทำนาตามฤดูกาลโดยใช้น้ำปีละครั้ง
- ลำห้วย ลำน้ำขนาดเล็กจึงกักเก็บน้ำได้น้อยไม่เพียงพอสำหรับการทำนาหรือการเกษตร
- ประชาชนส่วนใหญ่ไม่ค่อยกระตือรือร้นในการประกอบอาชีพเสริม
- ขาดระบบการจัดการด้านผังเมืองและสิ่งแวดล้อม
- ไม่มีสถานที่ท่องเที่ยวเพื่อดึงดูดนักท่องเที่ยว
- โครงการขนาดใหญ่ที่ต้องใช้งบประมาณสูงขององค์การบริหารส่วนตำบลไม่สามารถดำเนินการได้เอง
- ประชาชนบางส่วนยังไม่เข้าใจบทบาทของตนในการพัฒนาท้องถิ่น

#### (3) โอกาส (O : Opportunity)

- จังหวัดอุบลราชธานีสนับสนุนให้องค์กรปกครองส่วนท้องถิ่นจัดทำแผนงานโครงการตาม  
แนวทางยุทธศาสตร์การพัฒนาจังหวัด

- สำนักงานประมาณและจังหวัดให้การสนับสนุนงบประมาณแก่องค์กรปกครองส่วนท้องถิ่นตาม  
แนวทางยุทธศาสตร์การพัฒนาจังหวัด

- สำนักงานผังเมืองให้การสนับสนุนการจัดผังเมืองและสิ่งแวดล้อม
- องค์การบริหารส่วนตำบลบอน สามารถพัฒนาการจัดเก็บรายได้เพิ่มขึ้น
- รัฐบาลมีนโยบายและให้การสนับสนุนการพัฒนาเศรษฐกิจของท้องถิ่นให้เข้มแข็ง
- นโยบายการปฏิรูประบบราชการนำไปสู่การปรับเปลี่ยนค่านิยมของระบบราชการ

#### (4) ข้อจำกัด (T : Threat)

- องค์การบริหารส่วนตำบลเป็นองค์การบริหารส่วนตำบลขนาดเล็ก ทำให้ได้รับการจัดสรร  
งบประมาณไม่เพียงพอต่อการพัฒนา

- ประชาชนยังมีทัศนคติและความรู้สึกแบบดั้งเดิมคือให้รัฐพัฒนาให้  
- ขาดการวางแผนเพื่อส่งเสริมการประกอบอาชีพ และการสร้างรายได้ให้แก่ประชาชนทำให้  
ประชาชนอพยพเคลื่อนย้ายแรงงานออกจากพื้นที่

- เยาวชนและผู้ด้อยโอกาสทางสังคมยังมีคุณภาพชีวิตที่ไม่ได้มาตรฐาน
- ขาดการประยุกต์ใช้องค์ความรู้ด้านเกษตรกรรมที่จะช่วยส่งเสริมคุณภาพชีวิตที่ดี
- กระแสวัฒนธรรมตะวันตกมีผลกระทบต่อวิถีชีวิตเชิงการอนุรักษ์วัฒนธรรมที่ดีงาม
- ประชาชนขาดการพัฒนาด้านการผลิต การตลาด การแปรรูป การเกษตร
- โครงการที่ต้องใช้เทคโนโลยีสูงหรือความชำนาญเป็นพิเศษขององค์การบริหารส่วนตำบลไม่มี

บุคลากรที่มีความชำนาญพอ

- กฎหมายที่เกี่ยวข้องค่อนข้างมากทำให้การดำเนินงานไม่คล่องตัว เกิดความล่าช้า ประชาชนเกิด  
ความเบื่อหน่าย

### 3.2 การประเมินสถานการณ์สภาพแวดล้อมภายนอกที่เกี่ยวข้อง

ในการจัดทำแผนพัฒนาท้องถิ่นสี่ปีของเทศบาลนั้น ได้ทำการประเมินสถานการณ์สภาพแวดล้อมภายนอกที่เกี่ยวข้อง ซึ่งมีรายละเอียดดังนี้

ด้าน	สถานการณ์สภาพแวดล้อมภายนอกที่เกี่ยวข้อง	ข้อบชยและปริมาณของปัญหา/ความต้องการ	พื้นที่เป้าหมาย/กลุ่มเป้าหมาย	ความคาดหวังและแนวโน้มอนาคต
1. ด้านโครงสร้างพื้นฐาน	1) ประชาชนต้องการเส้นทางในการสัญจรไปมาเพิ่มมากขึ้นและเทศบาลไม่สามารถดำเนินการได้เนื่องจากพื้นที่ยังไม่เป็นที่สาธารณะ จะดำเนินการได้ก็ต่อเมื่อต้องเป็นที่สาธารณะ	- เส้นทางคมนาคม	- เส้นทางคมนาคมที่เป็นสาธารณะและประชาชนมีความต้องการให้ดำเนินการ	- มีเส้นทางในการคมนาคมเพียงพอและประชาชนได้รับความสะดวกในการสัญจรไปมา
	2) ไฟฟ้าส่องสว่างทางและที่สาธารณะยังไม่สามารถดำเนินการครอบคลุมพื้นที่ได้ทั้งหมด	- ไฟฟ้า	- ทางและที่สาธารณะในเขตตำบลบอน	- ทางและที่สาธารณะมีแสงสว่างเพียงพอประชาชนได้รับความสะดวกในการสัญจรไปมาและป้องกันการเกิดอาชญากรรมได้

दान	สถานการณ์ภาพ แวดล้อม ภายนอกที่เกี่ยวข้อง	ขอขยายและ ปริมาณของปัญหา/ ความต้องการ	พื้นที่เป้าหมาย/ กลุ่มเป้าหมาย	ความคาดหวังและ แนวโน้มอนาคต
1. ด้านโครงสร้าง พื้นฐาน (ต่อ)	3) ขาดแคลนแหล่ง น้ำในการเกษตรและ น้ำประปาสำหรับ อุปโภค-บริโภคยังไม่ พอเพียงและยังไม่ได้ มาตรฐาน	- แหล่งน้ำและ น้ำประปาในการ อุปโภค-บริโภค	- ในเขตตำบลบอน	- ประชาชนมีแหล่ง น้ำและมีน้ำประปา ใช้อย่างพอเพียงมี คุณภาพตาม มาตรฐานมากขึ้น
	4.) แหล่งน้ำ คลอง ห้วย ตื้นเขินทำให้ไม่ มีน้ำที่เพียงพอ สำหรับการเกษตร	-แหล่งน้ำตื้นเขิน -ขุดลอกคลองเดิม	-ในเขตตำบลบอน	-แหล่งน้ำได้รับการ ปรับปรุงแก้ไข เช่น ขุดลอกคลอง การ จัดทำฝายกั้นหรือ ก่อสร้างท่อลอด เหลี่ยม
2. ด้านการพัฒนา ด้านเศรษฐกิจ	1.) ผลผลิตทาง การเกษตรราคา ตกต่ำ	-ราคาผลผลิตทาง การเกษตรตกต่ำ -อยากให้มีตลาด รองรับผลผลิตทาง การเกษตร	-ในเขตตำบลบอน	-อยากให้มีตลาด รองรับผลผลิตทาง การเกษตร
	2.) ขาดแหล่งเงิน ลงทุนในการทำ กิจการและประกอบ อาชีพ	-การลงทุน	-ในเขตตำบลบอน	-มีแหล่งเงินจาก รัฐบาลเกี่ยวกับการ ทำกิจการและ ประกอบอาชีพ
3. ด้านการพัฒนา คุณภาพชีวิต	1) ศิลปะ วัฒนธรรม จารีต ประเพณีและ๓ มีปัญหาท้องถิ่นถูก ลืมนับไปมาก	- ศิลปะ วัฒนธรรม จารีต ประเพณีและ๓ มีปัญหาท้องถิ่น ถูก ลืมนับไปมาก	- ประชาชนในเขต ตำบลบอน	- ยกย่อง เชิดชูคนดี หรือปราชญ์ชาวบ้าน ในโอกาสต่างๆ เพื่อ เป็นตัวอย่างแก่ เยาวชนและ ประชาชน ศิลปะ วัฒนธรรม จารีต ประเพณีและภูมิ ปัญญาท้องถิ่น ไม่ถูก ลืมนับและคงอยู่สืบไป

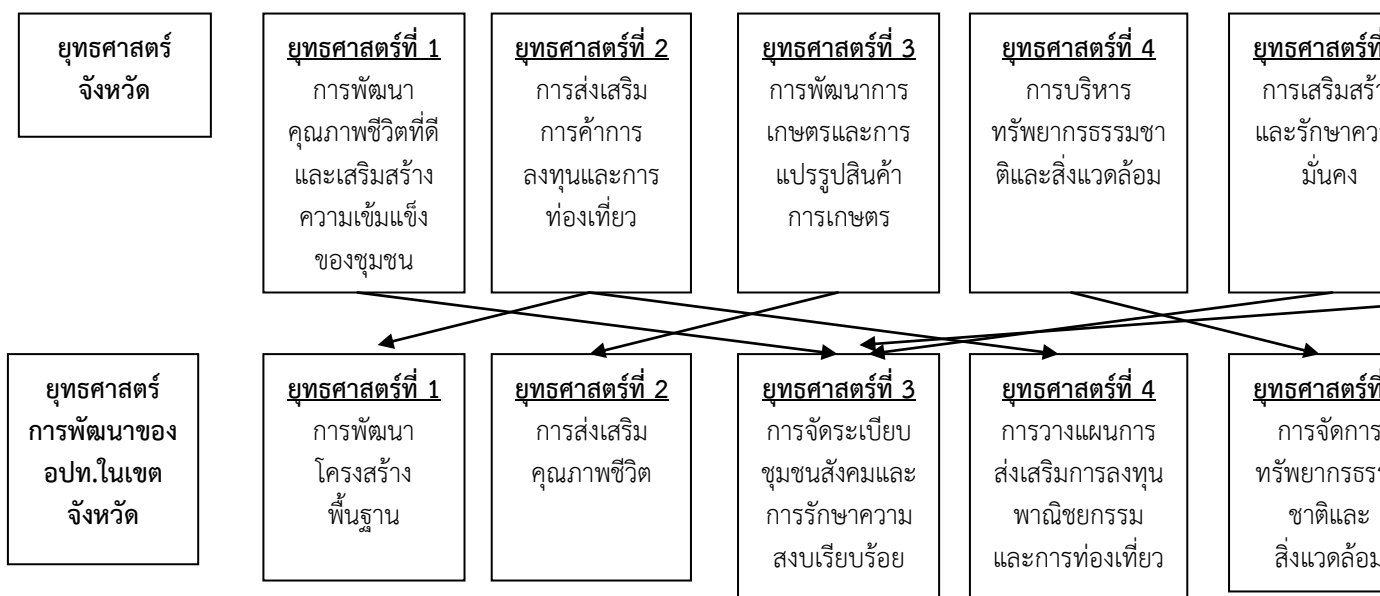
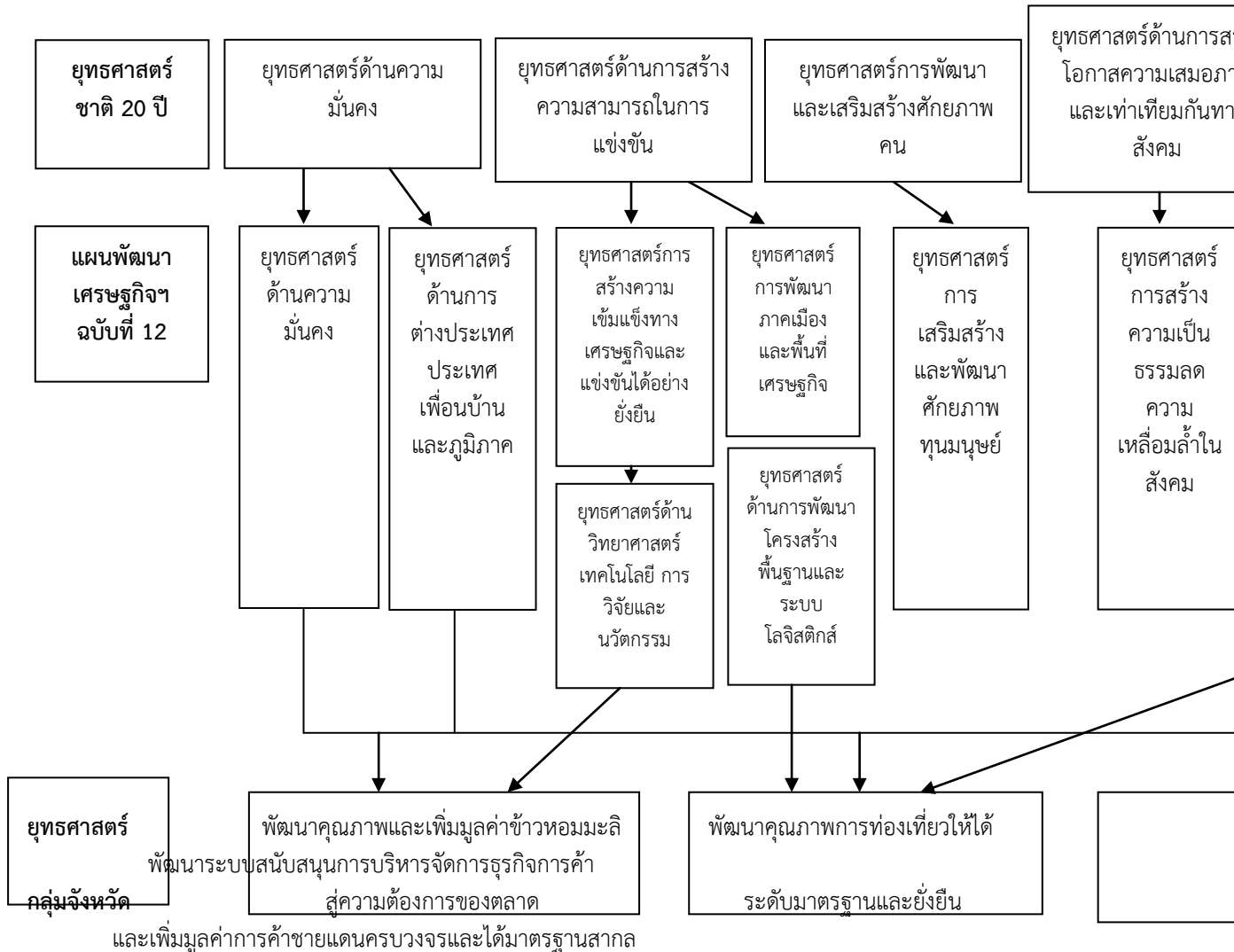
ดาน	สถานการณ์ภาพ แวดล้อม ภายนอกที่เกี่ยวข้อง	ขอบข่ายและ ปริมาณของปัญหา/ ความต้องการ	พื้นที่เป้าหมาย/ กลุ่มเป้าหมาย	ความคาดหวังและ แนวโน้มอนาคต
3. ด้านการพัฒนา คุณภาพชีวิต (ต่อ)	2.) การศึกษาสื่อการเรียนการสอนยังไม่พอเพียง เด็กนักเรียนไม่ได้รับการศึกษาต่อในระดับที่สูงกว่าชั้นพื้นฐาน และขาดงบประมาณในการศึกษา ครอบครัวยากจน	- สังคมในชุมชน	- เด็กนักเรียนในเขตตำบลบอน	- มีสื่อการเรียนการสอนที่พอเพียง เด็กนักเรียนได้รับการศึกษาที่สูงขึ้น มีงบประมาณในการศึกษาเล่าเรียน
	3) มีการระบาดของโรคอุบัติใหม่ โรคระบาด โรคติดต่อ	- ด้านสาธารณสุข	- ในเขตเทศบาล	ในพื้นที่ไม่มีการระบาดของโรคอุบัติใหม่ โรคระบาดโรคติดต่อ
	4) ประชาชนในพื้นที่ป่วยเป็นโรคเรื้อรัง แนวโน้มที่เพิ่มขึ้น เช่น เบาหวาน ความดัน	-การป้องกันโรคเรื้อรัง	- ประชาชนกลุ่มเสี่ยงและผู้ป่วย	ประชาชนรู้วิธีป้องกันโรคเรื้อรัง
	5) ประชาชนในพื้นที่บางรายมีที่อยู่อาศัยไม่มั่นคงแข็งแรง	- ที่อยู่อาศัย	- ประชาชนในพื้นที่ที่ได้รับความเดือนร้อนเรื่องที่อยู่อาศัย	- ประชาชนในพื้นที่ได้รับความช่วยเหลือซ่อมแซมที่อยู่อาศัยให้มั่นคงแข็งแรง
	6) มีการขยายตัวของประชากรเพิ่มขึ้นทำให้เกิดการขยายตัวของอาคารบ้านเรือนทำให้เกิดเป็นชุมชนแออัด	- ประชากร	- พื้นที่ในเขตตำบลบอน	- ควบคุมการก่อสร้างอาคารบ้านเรือนการพิจารณาออกใบอนุญาตเพื่อไม่เกิดปัญหาจากการก่อสร้างอาคาร

दान	สถานการณ์ภาพ แวดล้อม ภายนอกที่เกี่ยวข้อง	ขอขยายและ ปริมาณของปัญหา/ ความต้องการ	พื้นที่เป้าหมาย/ กลุ่มเป้าหมาย	ความคาดหวังและ แนวโน้มอนาคต
3. ด้านการพัฒนา คุณภาพชีวิต (ต่อ)	7) การจราจรบน ถนนมีเพิ่มมากขึ้น อาจทำให้เกิด อุบัติเหตุขึ้นได้	- การจราจร	ประชาชนที่สัญจรไป มาบนถนน	มีระบบควบคุม การจราจร เช่น ติดตั้งสัญญาณไฟ จราจรเพื่อเตือนให้ ระมัดระวัง
	8) มีการทำลายและ ลักขโมยทรัพย์สิน ของประชาชนและ ราชการ รวมทั้งเกิดการ ทะเลาะวิวาทกัน ในชุมชน	- การรักษาความ ปลอดภัยในชีวิตและ ทรัพย์สินของ ประชาชน	- ประชาชนและส่วน ราชการ	- มีการป้องกันและ รักษาความปลอดภัย ในชีวิตและทรัพย์สิน ของประชาชนและ ส่วนราชการ เช่น การติดตั้งกล้องวงจร ปิด การให้ผู้นำ อป พร. ควบคุมและ ระงับเหตุทะเลาะ วิวาท
4.) ด้านสิ่งแวดล้อม	1.) เป็นพื้นที่ที่มีดิน เค็มและน้ำใต้ดินเป็น น้ำเค็มหรือมีรส กร่อย ไม่สามารถใช้ ในการเกษตรและ อุปโภค-บริโภคได้	- ดินและน้ำใต้ดิน	- พื้นที่ในเขตตำบล บอน	- ปัญหาเรื่องดินเค็ม ลดลง จัดหาแหล่งน้ำ จากแหล่งอื่นเพิ่ม มากขึ้น
5.) ด้านการบริหาร จัดการบ้านเมืองที่ดี	1.) ความพึงพอใจต่อ การใช้บริการ	-ความพึงพอใจ	-ประชาชนผู้เข้ารับ บริการ	-เกิดความพึงพอใจ ในระดับที่ดี ของผู้ เข้ารับบริการ
	2.) เด็ก เยาวชน ยังมี การเกะกะกลุ่ม เสี่ยง กับปัญหายาเสพติด และการทะเลาะ วิวาท	-สถานที่ออกกำลัง กาย หรือจัดทา กิจกรรมโครงการ เกี่ยวกับเด็ก และ เยาวชน	-เด็กและเยาวชนใน พื้นที่ตำบลบอน	-ไม่มีการเกะกะกลุ่ม และการป้องกัน ปัญหาเกี่ยวกับยา เสพติด

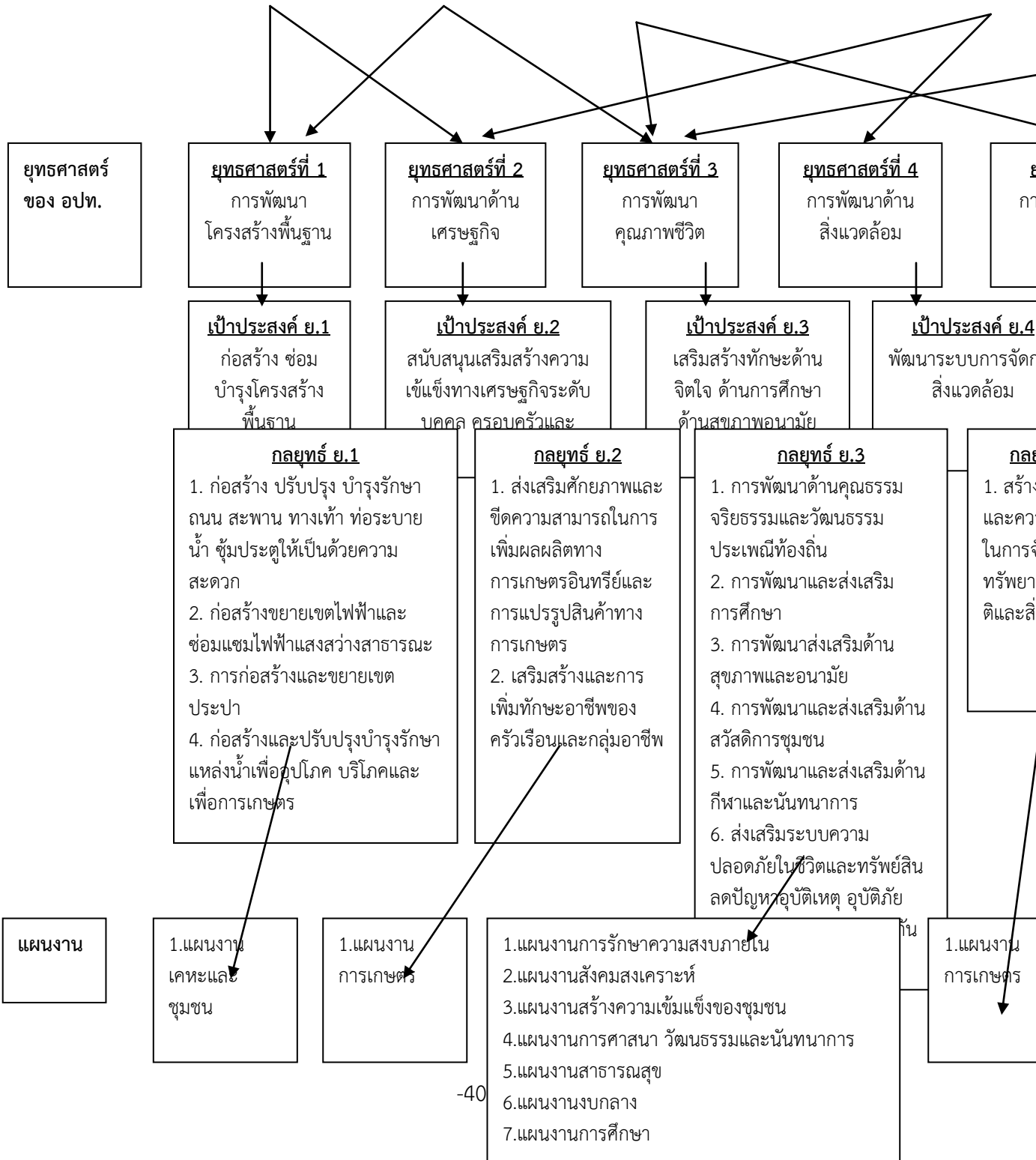
### 3.3 ความเชื่อมโยงยุทธศาสตร์การพัฒนาจังหวัดกับยุทธศาสตร์การพัฒนาขององค์กรปกครองส่วนท้องถิ่น

โครงสร้างเชื่อมโยงแผนยุทธศาสตร์การพัฒนาขององค์การบริหารส่วนตำบลบอน พ.ศ.2561-

2564

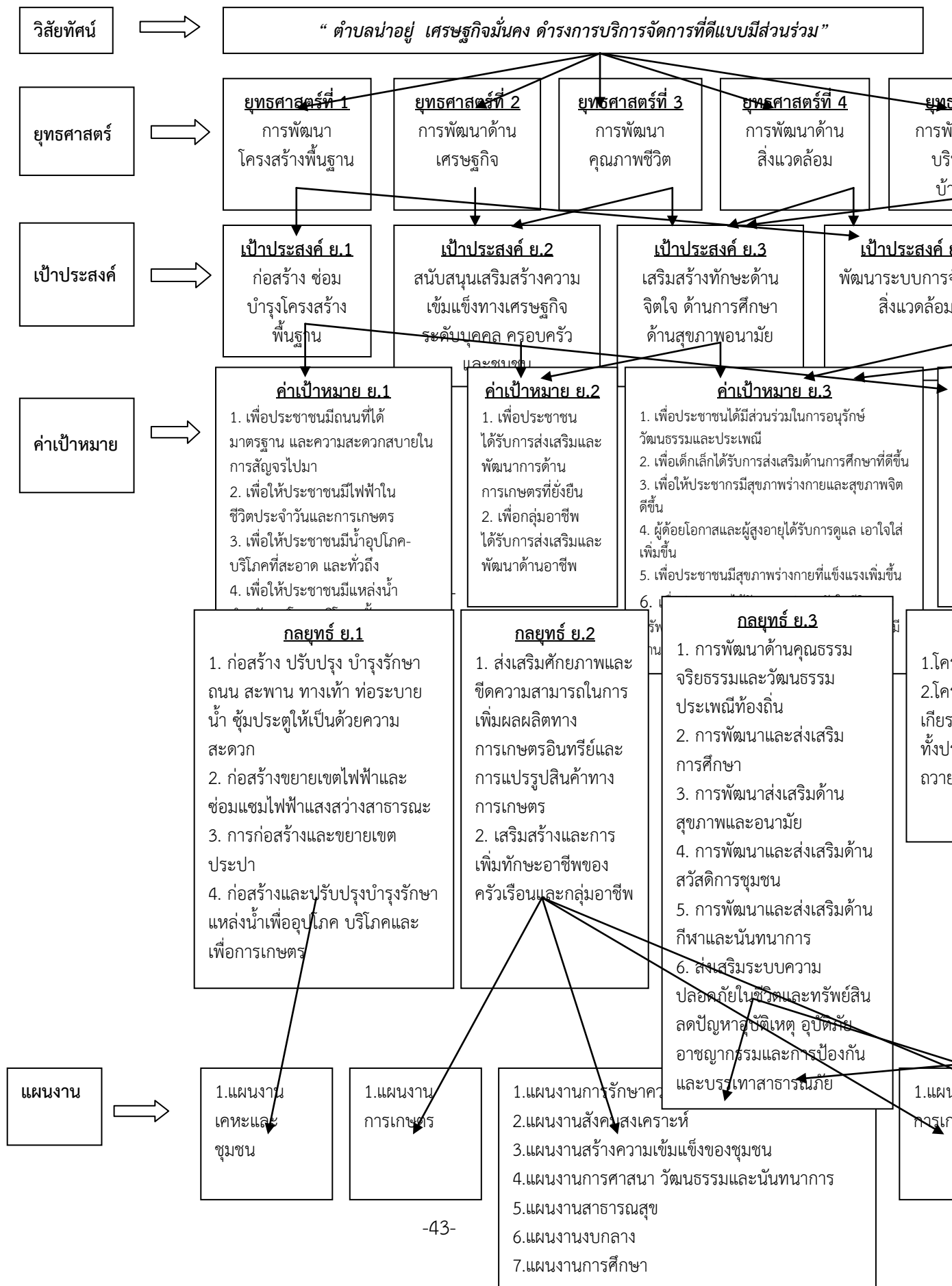






ผลผลิตโครงการ	ยุทธศาสตร์ที่ 1	ยุทธศาสตร์ที่ 2	ยุทธศาสตร์ที่ 3
	1.โครงการก่อสร้างถนน คสล. 2.โครงการก่อสร้าง ซ่อมแซมถนนลูกรัง 3.โครงการขยายเขตไฟฟ้าและซ่อมแซมไฟฟ้าสาธารณะ 4.โครงการก่อสร้าง ซ่อมแซมและขยายเขตประปา	1.โครงการด้านการส่งเสริมการเกษตร 2.โครงการด้านการส่งเสริมกลุ่มอาชีพ	1.โครงการด้านการส่งเสริมคุณธรรม จริยธรรม และส่งเสริมประเพณี 2.โครงการด้านการพัฒนาและส่งเสริมการศึกษา 3.โครงการด้านการส่งเสริมสุขภาพ และอนามัย

3.4 แผนผังยุทธศาสตร์



## 3.5 รายละเอียดยุทธศาสตร์

ความเชื่อมโยงกับยุทธศาสตร์จังหวัด	ยุทธศาสตร์อปท.ในเขตจังหวัด	ยุทธศาสตร์อปท.	เป้าประสงค์	ตัวชี้วัด ผลผลิต/โครงการ	ค่าเป้าหมาย				ความก้าวหน้าของเป้าหมาย	
					2561	2562	2563	2564		
ยุทธศาสตร์ที่ 2 การส่งเสริมการค้า การลงทุนและการท่องเที่ยว	ยุทธศาสตร์ที่ 1 การพัฒนาโครงสร้างพื้นฐาน	การพัฒนาด้านโครงสร้างพื้นฐาน	ก่อสร้าง ซ่อมบำรุงโครงสร้างพื้นฐาน	-ร้อยละของประชาชนเดินทางสะดวกสบายมากขึ้น -ร้อยละของการเกิดอุบัติเหตุลดลง	5	10	15	20	5	ก่อสร้าง
				ร้อยละของประชาชนมีไฟฟ้าใช้ในครัวเรือนและใช้ในการเกษตรเพิ่มขึ้น	5	10	15	20	5	ก่อสร้าง

แบบ ยท.03

ความเชื่อมโยงกับยุทธศาสตร์จังหวัด	ยุทธศาสตร์อปท.ในเขตจังหวัด	ยุทธศาสตร์อปท.	เป้าประสงค์	ตัวชี้วัด ผลผลิต/โครงการ	ค่าเป้าหมาย				ความก้าวหน้าของเป้าหมาย
					2561	2562	2563	2564	
ยุทธศาสตร์ที่ 2 การส่งเสริมการค้า การลงทุนและการท่องเที่ยว	ยุทธศาสตร์ที่ 1 การพัฒนาโครงสร้างพื้นฐาน	การพัฒนาด้านโครงสร้างพื้นฐาน	ก่อสร้าง ซ่อมบำรุงโครงสร้างพื้นฐาน	ร้อยละของประชาชนมีน้ำเพื่ออุปโภค-บริโภคอย่างทั่วถึง	5	10	15	20	5
				ร้อยละของพื้นที่ที่น้ำท่วมลดลง และประชาชนมีแหล่งน้ำเพื่อการเกษตรที่เพียงพอ	5	10	15	20	5

ความเชื่อมโยงกับยุทธศาสตร์จังหวัด	ยุทธศาสตร์อปท.ในเขตจังหวัด	ยุทธศาสตร์อปท.	เป้าประสงค์	ตัวชี้วัด ผลผลิต/โครงการ	ค่าเป้าหมาย				ความก้าวหน้าของเป้าหมาย
					2561	2562	2563	2564	
ยุทธศาสตร์ที่ 2 การส่งเสริมการค้า การลงทุนและการท่องเที่ยว ยุทธศาสตร์ที่ 3 การพัฒนาการเกษตรและการแปรรูปสินค้าเกษตร	ยุทธศาสตร์ที่ 2 การส่งเสริมคุณภาพชีวิต	การพัฒนาด้านเศรษฐกิจ	สนับสนุนเสริมสร้างความเข้มแข็งทางเศรษฐกิจระดับบุคคล ครอบครัว และชุมชน	ร้อยละของประชาชนที่ได้รับการส่งเสริมและพัฒนาการด้านการเกษตรเพิ่มขึ้น	3	6	9	12	3
				ร้อยละของกลุ่มอาชีพที่ได้รับการส่งเสริมและพัฒนาด้านอาชีพเพิ่มขึ้น	3	6	9	12	3

แบบ ยท.03

ความเชื่อมโยงกับยุทธศาสตร์จังหวัด	ยุทธศาสตร์อปท.ในเขตจังหวัด	ยุทธศาสตร์อปท.	เป้าประสงค์	ตัวชี้วัด ผลผลิต/โครงการ	ค่าเป้าหมาย				ความก้าวหน้าของเป้าหมาย	
					2561	2562	2563	2564		
ยุทธศาสตร์ที่ 1 การพัฒนาคุณภาพชีวิตที่ดีและเสริมสร้างความเข้มแข็งของชุมชน	ยุทธศาสตร์ที่ 2 การส่งเสริมคุณภาพชีวิต ยุทธศาสตร์ที่ 6 ด้านศิลปวัฒนธรรมจารีตประเพณีและภูมิปัญญาท้องถิ่น	การพัฒนาคุณภาพชีวิต	เสริมสร้างทักษะด้านจิตใจ ด้านการศึกษา ด้านสุขภาพอนามัย	ร้อยละของประชาชนที่ได้มีส่วนร่วมในการอนุรักษ์วัฒนธรรมและประเพณี	10	20	30	40	10	กา
				ร้อยละของเด็กที่ได้รับ การส่งเสริมด้าน การศึกษาเพิ่มขึ้น ร้อย ละ 60	5	10	15	20	5	กา
				ร้อยละของประชากรผู้ มีสุขภาพร่างกายและ สุขภาพจิตดีขึ้น ร้อย ละ 60	5	10	15	20	5	กา

แบบ ยท.03

ความเชื่อมโยงกับยุทธศาสตร์จังหวัด	ยุทธศาสตร์อปท.ในเขตจังหวัด	ยุทธศาสตร์อปท.	เป้าประสงค์	ตัวชี้วัด ผลผลิต/โครงการ	ค่าเป้าหมาย				ความก้าวหน้าของเป้าหมาย	
					2561	2562	2563	2564		
ยุทธศาสตร์ที่ 1 การพัฒนาคุณภาพชีวิตที่ดีและเสริมสร้างความเข้มแข็งของชุมชน	ยุทธศาสตร์ที่ 2 การส่งเสริมคุณภาพชีวิต  ยุทธศาสตร์ที่ 6 ด้านศิลปวัฒนธรรม ประเพณี และภูมิปัญญาท้องถิ่น	การพัฒนาคุณภาพชีวิต	เสริมสร้างทักษะด้านจิตใจ ด้านการศึกษา ด้านสุขภาพอนามัย	ความพึงพอใจของผู้ด้อยโอกาสและผู้สูงอายุได้รับการดูแลเพิ่มขึ้นร้อยละ 70	5	10	15	20	5	กา ส่ง ส่ว ชุม
				ร้อยละของประชาชนมีสุขภาพร่างกายที่แข็งแรงเพิ่มขึ้น ร้อยละ 70	5	10	15	20	5	กา ส่ง กีฬ นั้น
				ร้อยละของประชาชนได้รับความปลอดภัยในชีวิตและทรัพย์สิน จำนวนอุบัติเหตุ อุบัติภัย อาชญากรรม มีจำนวนลดลง ร้อยละ 70	5	10	15	20	5	ส่ง คว ชีว ทรั ปัญ อุบ อาช การ บรร ภัย

แบบ ยท.03

ความเชื่อมโยงกับยุทธศาสตร์จังหวัด	ยุทธศาสตร์อปท.ในเขตจังหวัด	ยุทธศาสตร์อปท.	เป้าประสงค์	ตัวชี้วัด ผลผลิต/โครงการ	ค่าเป้าหมาย				ความก้าวหน้าของเป้าหมาย	
					2561	2562	2563	2564		
ยุทธศาสตร์ที่ 4 การบริหารทรัพยากรธรรมชาติและสิ่งแวดล้อม	ยุทธศาสตร์ที่ 5 ด้านการจัดการทรัพยากรธรรมชาติและสิ่งแวดล้อม	ยุทธศาสตร์การพัฒนาสิ่งแวดล้อม	พัฒนาระบบการจัดการสิ่งแวดล้อม	ประชาชนมีจิตสำนึกและความตระหนักในการจัดการทรัพยากรธรรมชาติและสิ่งแวดล้อมเพิ่มขึ้น ร้อยละ 70	4	8	12	16	4	1. จิตสำนึกในทรัพยากรธรรมชาติและสิ่งแวดล้อม



ความเชื่อมโยงกับยุทธศาสตร์จังหวัด	ยุทธศาสตร์อปท.ในเขตจังหวัด	ยุทธศาสตร์อปท.	เป้าประสงค์	ตัวชี้วัด ผลผลิต/โครงการ	ค่าเป้าหมาย				ความก้าวหน้าของเป้าหมาย	
					2561	2562	2563	2564		
ยุทธศาสตร์ที่ 1 การพัฒนาคุณภาพชีวิตที่ดีและเสริมสร้างความเข้มแข็งของชุมชนยุทธศาสตร์ที่ 5 การเสริมสร้างและรักษาความมั่นคงยุทธศาสตร์ที่ 6 การพัฒนาระบบบริหารงานแบบมุ่งผลสัมฤทธิ์	ยุทธศาสตร์ที่ 3 ด้านการจัดระเบียบชุมชนสังคมและการรักษาความสงบเรียบร้อย	ยุทธศาสตร์ด้านการบริหารจัดการบ้านเมืองที่ดี	สนับสนุนให้ชุมชนมีส่วนร่วมในการพัฒนาและตรวจสอบการทำงานของภาครัฐ	การมีส่วนร่วมของประชาชนและองค์กรทุกภาคส่วนในการพัฒนาทางการเมืองและสังคมเพิ่มขึ้น ร้อยละ 60	5	10	15	20	5	โค สง ส่ว ปร
				ความพึงพอใจของประชาชนผู้เข้ารับบริการที่มีต่อองค์กรในการที่องค์กรมีศักยภาพในการบริการประชาชนเพิ่มขึ้น ร้อยละ 70	5	10	15	20	5	โค กา แล กา เพื่ ปร มา ล
				บุคลากรและองค์กรมีขีดความสามารถในการพัฒนาเพิ่มขึ้น ร้อยละ 80	5	10	15	20	5	โค สง ศัก บุค อง

แบบ ยท.03

ความเชื่อมโยงกับยุทธศาสตร์จังหวัด	ยุทธศาสตร์อปท.ในเขตจังหวัด	ยุทธศาสตร์อปท.	เป้าประสงค์	ตัวชี้วัด ผลผลิต/โครงการ	ค่าเป้าหมาย				ความก้าวหน้าของเป้าหมาย	
					2561	2562	2563	2564		
ยุทธศาสตร์ที่ 1 การพัฒนาคุณภาพชีวิตที่ดีและเสริมสร้างความเข้มแข็งของชุมชน	ยุทธศาสตร์ที่ 3 ด้านการจัดระเบียบชุมชนสังคมและการรักษาความสงบเรียบร้อย	ยุทธศาสตร์ด้านการบริหารจัดการบ้านเมืองที่ดี	สนับสนุนให้ชุมชนมีส่วนร่วมในการพัฒนาและตรวจสอบการทำงานของภาครัฐ	ผู้เสียตติยาเสพติคมีจำนวนลดลง ร้อยละ 60 โดยทำให้ชุมชนมีความเข้มแข็งและยั่งยืนเพิ่มมากขึ้น	5	10	15	20	5	โค
				องค์กรปฏิบัติงานเป็นไปตามนโยบายของรัฐบาลและยุทธศาสตร์การพัฒนาจังหวัดอย่างต่อเนื่อง	5	10	15	20	5	โค กา แล เน ขอ แล ยุทธ กา จัง

ส่วนที่ 4

การนำแผนพัฒนาท้องถิ่นสู่ปฏิบัติการปฏิบัติ

1. ยุทธศาสตร์การพัฒนาและแผนงาน

ที่	ยุทธศาสตร์	ด้าน	แผนงาน	หน่วยงาน รับผิดชอบหลัก	หน่วยงาน สนับสนุน
1	ยุทธศาสตร์การพัฒนา ด้านโครงสร้างพื้นฐาน	บริการชุมชน และสังคม	แผนงานเคหะและ ชุมชน	กองช่าง	สำนักปลัด,กอง คลัง,กอง การศึกษาฯ
2	ยุทธศาสตร์การพัฒนา ด้านเศรษฐกิจ	การเศรษฐกิจ	แผนงานการเกษตร	สำนักปลัด	กองคลัง
3	ยุทธศาสตร์การพัฒนา คุณภาพชีวิต	บริการชุมชน และสังคมการ ดำเนินงานอื่น	แผนงานการรักษา ความสงบภายใน แผนงานสังคม สงเคราะห์ แผนงานสร้าง ความเข้มแข็ง ของชุมชน แผนงานการ ศาสนา วัฒนธรรม และ นันทนาการ แผนงาน สาธารณสุข แผนงาน นบกลาง แผนงาน การศึกษา	สำนักปลัด,กอง การศึกษาฯ	กองช่าง,กองคลัง
4	ยุทธศาสตร์การพัฒนา ด้านสิ่งแวดล้อม	การเศรษฐกิจ	แผนงานการเกษตร	สำนักปลัด	กองช่าง,กองคลัง ,กองการศึกษาฯ
5	ยุทธศาสตร์การพัฒนา เนนการบริหารจัดการ บ้านเมืองที่ดี	บริการชุมชน และสังคม	แผนงานสร้าง ความเข้มแข็ง ของชุมชน	สำนักปลัด	กองช่าง,กองคลัง ,กองการศึกษาฯ